



T.C

İZMİT KAYMAKAMLIĞI

NUH ÇİMENTO KIZ MESLEKİ TEKNİK ANADOLU LİSESİ MÜDÜRLÜĞÜ

2024-2028 STRATEJİK PLANI





İSTİKLAL MARŞI THE TURKISH NATIONAL ANTHEM

Korkma, sönmez bu şafaklarda yüzen al sancak;
Sönmeden yurdumun üstünde tüten en son ocak.
O benim milletimin yıldızıdır, parlayacak;
O benimdir, o benim milletimindir ancak.

Çatma, kurban olayım, çehreni ey nazlı hilal!
Kahraman ırkıma bir gül! Ne bu şiddet, bu celal?
Sana olmaz dökülen kanlarımız sonra helal...
Hakkıdır, Hakk'a tapan, milletimin istiklal!

Ben ezelden beridir hür yaşadım, hür yaşarım.
Hangi çılgın bana zincir vuracakmış? Şaşarım!
Kükremiş sel gibiyim, bendimi çiğner, aşarım.
Yırtarım dağları, enginlere sığmam, taşarım.

Garbın afakını sarmışsa çelik zırhlı duvar,
Benim iman dolu göğsüm gibi serhaddim var.
Ulusun, korkma! Nasıl böyle bir imanı boğar,
'Medeniyet!' dediğin tek dişi kalmış canavar?

Arkadaş! Yurduma alçakları uğratma, sakın.
Siper et gövdeni, dursun bu hayasızca akın.
Doğacaktır sana va' dettiği günler Hakk'ın...
Kim bilir, belki yarın, belki yarından da yakın.

Bastığın yerleri 'toprak!' diyerek geçme, tanı:
Düşün altındaki binlerce kefensiz yatanı.
Sen şehit oğlusun, incitme, yazıktır, atanı:
Verme, dünyaları alsan da, bu cennet vatanı.

Kim bu cennet vatanın uğruna olmaz ki feda?
Şüheda fışkıracak toprağı sıksan, şüheda!
Canı, cananı, bütün varımı alsın da Hüda,
Etmesin tek vatanımdan beni dünyada cüda.

Ruhumun senden, İlahî, şudur ancak emeli:
Değmesin mabedimin göğsüne namahrem eli.
Bu ezanlar-ki şahadetleri dinin temeli-,
Ebedî yurdumun üstünde benim inlemeli.

O zaman vecd ile bin secde eder -varsa- taşım,
Her cerihamdan, İlahî, boşanıp kanlı yaşım,
Fışkırır ruh-i mücerred gibi yerden na'sım;
O zaman yükselerek arşa değer belki başım.

Dalgalan sen de şafaklar gibi ey şanlı hilal!
Olsun artık dökülen kanlarımın hepsi helal.
Ebediyen sana yok, ırkıma yok izmihlal:
Hakkıdır, hür yaşamış, bayrağımın hürriyet;
Hakkıdır, Hakk'a tapan, milletimin istiklal.

Mehmet Akif ERSOY

GENÇLİĞE HİTABE



Ey Türk gençliği !

Birinci vazifen, Türk istiklâlini, Türk Cumhuriyeti'ni, ilelebet muhafaza ve müdafaa etmektir. Mevcudiyetinin ve istikbalinin yegâne temeli budur. Bu temel, senin en kıymetli hazinendir. İstikbalde dahi, seni bu hazineden mahrum etmek isteyecek dahilî ve harici bedhahların olacaktır. Bir gün, istiklâl ve Cumhuriyet'i müdafaa mecburiyetine düşersen, vazifeye atılmak için, içinde bulunacağın vaziyetin imkân ve şerâitini düşünmeyeceksin! Bu imkân ve şerâit, çok namüsaid bir mahiyette tezahür edebilir. İstiklâl ve Cumhuriyetine kastedecek düşmanlar, bütün dünyada emsali görülmemiş bir galibiyetin mümessili olabilirler. Cebren ve hile ile aziz vatanın bütün kaleleri zaptedilmiş, bütün tersanelerine girilmiş, bütün orduları dağıtılmış ve memleketin her köşesi bilfiil işgal edilmiş olabilir. Bütün bu şerâitten daha elîm ve daha vahim olmak üzere, memleketin dahilinde, iktidara sahip olanlar gaflet ve dalâlet ve hattâ hıyanet içinde bulunabilirler. Hattâ bu iktidar sahipleri, şahsî menfaatlerini, müstevlîlerin siyasi emelleriyle tevhid edebilirler. Millet, fakr ü zaruret içinde harap ve bîtap düşmüş olabilir. Ey Türk istikbalinin evlâdı! İşte, bu ahval ve şerâit içinde dahi vazifen, Türk istiklâl ve Cumhuriyetini kurtarmaktır!

Muhtaç olduğun kudret, damarlarındaki asil kanda mevcuttur!

Gazi Mustafa Kemal Atatürk

20 Ekim 1927

Okul/Kurum Bilgileri

İli: KOCAELİ		İlçesi: İZMİT	
Adres:	Serdar Mah. İsmail Akyıldız Hoca sk. No: 2/1 41100 İzmit/KOCAELİ	Coğrafi Konum (link)	https://maps.app.goo.gl/DotPkXjNXkYPdL2A6
Telefon Numarası:	0(262)3217018	Faks Numarası:	2623314223
e- Posta Adresi:	Web sayfası adresi:	https://nuhcimentomtal.meb.k12tr
Kurum Kodu:	173829	Öğretim Şekli:	TAM GÜN



SUNUŞ



Günümüzde çok hızlı gelişen, değişen teknolojilerle bilginin değişim süreci de hızlanmış, bu nedenle başarı için sistemli ve planlı bir çalışma kaçınılmaz olmuştur. Sürekli değişen ve gelişen ortamlarda çağın gerekleri ile uyumlu bir eğitim öğretim anlayışını sistematik bir şekilde devam ettirebilmek, belirlediğimiz stratejileri en etkin şekilde uygulayabilmemiz, takip ve kontrol edebilmemiz ile mümkün olacaktır. Başarı iyi bir planlamaya ve bu planın etkin bir şekilde uygulanmasına bağlıdır.

Bir ulusun kalkınmasındaki en önemli etken, çağdaş bir eğitim yapısına sahip olmasıdır. Bu yapının temel taşlarından biri de mesleki eğitimidir. Bireyin, mümkün olan en kısa sürede istihdam edilerek üretime katılması ve “tüketen” rolünden “üreten” rolüne geçiş yollarından biridir mesleki eğitim. Bu tanım aslında, dünya devleti, medeniyet devleti olma ideasının altında yatan **Mesleki Eğitim** gerçeğini ortaya koymaktadır.

Gelişmiş ülkelerde uzun yıllardır sürdürülmekte olan kaynakların rasyonel bir şekilde kullanımı, eğitimde stratejik planlamayı zorunlu kılmıştır. Milli Eğitim Bakanlığı bu amaçla 2004 yılından itibaren stratejik plan çalışmalarını başlatmıştır. Bu çalışmalar iki nedene bağlıdır. İlk neden, tüm dünyada daha önceden başlayan çağdaşlaşma ve yenileşme çalışmalarıyla uyumlu bir şekilde eğitim alanında da mali, fiziki ve insani kaynaklardan daha verimli ve etkin yararlanarak akademik ve kurumsal gelişmeleri hızlandırmaktır. İkinci neden ise ülkemizde 2004 yılında kabul edilen “performans esaslı bütçeleme sistemine geçilmesidir.

Bu sebeple **Nuh Çimento MTAL** olarak eğitim öğretimde kaliteyi ve başarıyı yakalamak için insan kaynaklarını doğru ve etkin kullanmak, kurumsallaşmak, alt yapı, sosyal faaliyetler, kişilerarası ve kurumlar arası ilişkiyi kapsayan **“2024-2028 Dönemi Stratejik Planını”** hazırlamış bulunmaktayız.

Nuh Çimento MTAL olarak insana değer veren, vicdanlı, merhametli, bilgi ve beceri ile donanmış, ilkeleri olan prensip sahibi meslek sahibi birey yetiştirmek temel amacımızdır.

Okulumuza ait bu planın hazırlanmasında her türlü özveriyi gösteren ve sürecin tamamlanmasına katkıda bulunan stratejik planlama ekibinin her bir üyesine teşekkür ediyor, bu planın amacına ulaşması ile okulumuzun başarısının daha da artacağına inanıyor, tüm personelimize başarılar diliyorum.

A.Süleyman TOKTAŞ
Okul Müdürü

İÇİNDEKİLER

İçindekiler

SUNUŞ.....	5
1. GİRİŞ VE STRATEJİK PLANIN HAZIRLIK SÜRECİ.....	9
1.1 Strateji Geliştirme Kurulu ve Stratejik Plan Ekibi	9
1.2 Planlama Süreci	10
1. BÖLÜM I: GİRİŞ ve PLAN HAZIRLIK SÜRECİ.....	11
1.1. STRATEJİK PLANIN AMACI	11
1.2. STRATEJİK PLANIN KAPSAMI	11
1.3. STRATEJİK PLANIN DAYANAKLARI	11
2. DURUM ANALİZİ.....	13
2.1 Kurumsal Tarihçe	13
2.2 Uygulanmakta Olan Stratejik Planın Değerlendirilmesi.....	14
2.3 Mevzuat Analizi	15
2.4 Üst Politika Belgeleri Analizi.....	17
2.6 Paydaş Analizi.....	19
4.b Paydaşların Önceliklendirilmesi	19
2.7 Kuruluş İçi Analiz	31
2.7.1 Teşkilat Şeması.....	31
2.7.5 İstatistik Veriler	36
Tablo 14.....	36
2.8 Çevre Analizi (PESTLE).....	37
2.9 Güçlü ve Zayıf Yönler ile Fırsatlar ve Tehditler (GZFT) Analizi.....	38
2.10 Tespit ve İhtiyaçların Belirlenmesi.....	41
Tablo 20 Tespitler ve İhtiyaçlar.....	41
3. GELECEĞE BAKIŞ.....	43
3.1 Misyon.....	43
3.2 Vizyon	43
3.3 Temel Değerler	43
Tablo 21 TEMEL DEĞERLERİMİZ	43
3.4 AMAÇ HEDEF PERFORMANS GÖSTERGELERİ İLE STRATEJİLER.....	44
TEMA 1: EĞİTİM E ÖĞRETİME ERİŞİM ve KATILIM	44
TEMA 2: KURUMSAL KAPASİTE	47
4. MALİYETLENDİRME.....	52
5. İZLEME VE DEĞERLENDİRME.....	54

TABLO VE ŞEKİLLER DİZİNİ

Tablo Dizini

- **Tablo 1:** Strateji Geliştirme Kurulu ve Stratejik Plan Ekibi Tablosu - Sayfa 10
- **Tablo 2:** Üst Politika Belgeleri Analizi Tablosu - Sayfa 25
- **Tablo 3:** Faaliyet Alanları/Ürün ve Hizmetler Tablosu - Sayfa 27
- **Tablo 4.a:** Paydaş Sınıflandırma ve Önceliklendirme Tablosu - Sayfa 27
- **Tablo 4.b:** Paydaşların Önceliklendirilmesi - Sayfa 28
- **Tablo 14:** İstatistikî Veriler - Sayfa 50
- **Tablo 20:** Tespitler ve İhtiyaçlar - Sayfa 55
- **Tablo 21:** Temel Değerlerimiz - Sayfa 57

Şekil Dizini

- **Şekil 1:** Kuruluş İçi Teşkilat Şeması - Sayfa 44
- **Şekil 2:** Stratejik Plan Hazırlık Süreci Diyagramı - Sayfa 9
- **Şekil 3:** PESTLE Analizi Görsel Sunumu - Sayfa 51
- **Şekil 4:** GZFT Analizi Matrisi - Sayfa 52
- **Şekil 5:** Stratejik Amaç-Hedef İlişkileri Diyagramı - Sayfa 58

1.BÖLÜM

GİRİŞ VE STRATEJİK PLANIN HAZIRLIK SÜRECİ

1. GİRİŞ VE STRATEJİK PLANIN HAZIRLIK SÜRECİ

1.1 Strateji Geliştirme Kurulu ve Stratejik Plan Ekibi

Stratejik Planlama çalışmaları, Millî Eğitim Bakanlığı Strateji Geliştirme Başkanlığının 2022-21 Sayılı Genelgesi gereğince başlatılmıştır.

Strateji Geliştirme Kurulu: Okul müdürünün başkanlığında, bir okul müdür yardımcısı, bir öğretmen ve okul/aile birliği başkanı ile bir yönetim kurulu üyesi olmak üzere 5 kişiden oluşan üst kurul kurulur.

Stratejik Plan Ekibi: Okul müdürü tarafından görevlendirilen ve üst kurul üyesi olmayan müdür yardımcısı başkanlığında, belirlenen öğretmenler ve gönüllü velilerden oluşur.

Tablo 1. Strateji Geliştirme Kurulu ve Stratejik Plan Ekibi Tablosu

Strateji Geliştirme Kurulu Bilgileri		Stratejik Plan Ekibi Bilgileri	
Adı Soyadı	Ünvanı	Adı Soyadı	Ünvanı
A.Süleyman TOKTAŞ	OKUL MÜDÜRÜ	Neslihan ÖZTÜRK	MÜDR.YRD.
Hacer ASAR	MÜDÜR.YRD.	Petek DOĞANYİĞİT	GÜZELLİK HİZ.ALAN ŞEFİ
Serpil SUÇEKEN	ÖĞRETMEN	Ö.Özden CİRİT	MODA TASARIM ALAN ŞEFİ
Ebru DOKUMACI	O.A.B BAŞKANI	F.Zehra ATASEVER	YİYECEK HİZMETLERİ ALAN ŞEFİ
İnci SEZER	O.A.B YÖN.KURUL ÜYESİ	Leyla Kavşut	GÖNÜLLÜ VELİ

1.2 Planlama Süreci

2024-2028 dönemi stratejik plan hazırlanma süreci Strateji Geliştirme Kurulu ve Stratejik Plan Ekibi'nin oluşturulması ile başlamıştır. Ekip tarafından oluşturulan çalışma takvimi kapsamında ilk aşamada durum analizi çalışmaları yapılmış ve durum analizi aşamasında, paydaşlarımızın plan sürecine aktif katılımını sağlamak üzere paydaş anketi, toplantı ve görüşmeler yapılmıştır. Durum analizinin ardından geleceğe yönelim bölümüne geçilerek okulumuzun/kurumumuzun amaç, hedef, gösterge ve stratejileri belirlenmiştir.

Stratejik planlama çalışmaları, 2022 Ekim ayında başladı. Okul bünyesindeki farklı grupları bir araya getiren "idari komite" öncelikli olarak belirlediği üç alan üzerine de çalıştı. Oluşturulan bu alanları derinliğine incelemek ve analiz etmek için, "Sınıf Merkezli Eğitim" metodu üzerinde duruldu. Bu çalışmalar sonucunda "Başarısız öğrenci yoktur, ilgi alanları farklı olan öğrenciler vardır" anlayışı kabul edilip, bu kanı, çalışmaların odak noktasını oluşturdu. Okulumuz vizyon ve misyon değerleri oluşturularak öğretmenler kuruluna sunuldu. Bundan ayrı olarak da genişletilmiş okul aile birliği ve veli toplantılarında da vizyon ve misyon değerlerimiz tanıtılıp, geri bildirim alınarak "misyon, vizyon değer ve ilkelerimizin" son şekli verildi.

Okul vizyon ve misyon değerleri stratejik planlamamızın temelini oluşturdu. Buna bağlı olarak da stratejik amaçlar belirlendi. Her stratejik amacın stratejileri ve hedefleri, o hedefleri gerçekleştirmek için yapılacak faaliyetler oluşturuldu. Planlamada izlenen basamaklar; Okul vizyonu, Değerler ve ilkelerimiz, Misyonumuz, Durum analizi (SWOT Analizi) buna bağlı olarak öz değerlendirme rapor sonucu, stratejik amaçlar, faaliyet planı ve izleme ve değerlendirme aşamaları. Stratejik amaçlara bağlı olarak oluşturulan stratejiler, hedefler ve hedefleri gerçekleştirmek için oluşturulacak faaliyetler belirlendi.

En son planın işlerliğini sağlamak için değerlendirme ve izleme basamağı konuldu. Her basamağın bir diğerinden ayrı ve farklı olmamasına özen gösterildi. Plana bütüncül bir anlayış kazandırıldı. Plan hazırlanırken, değişik alanlarda yapılan stratejik planlar incelendi. Ortak noktalar tespit edildi. Onlarda olmayan önemine inandığımız basamaklar bu plan içerisine konuldu.

Bu plan gerek okulumuz gerekse KOCAELİ genelindeki diğer okullara ve ülkemiz eğitim ve öğretimine önemli katkılarda bulunacağı kanaati içerisindedir.

Stratejik Planlama Ekibi

1. BÖLÜM I: GİRİŞ ve PLAN HAZIRLIK SÜRECİ

“Stratejik Plan 2024-2028” hazırlanma süreci 2022 Ekim ayında **Üst Kurul ve Stratejik Plan Ekibinin** oluşturulması ile başlamıştır. Ekip tarafından oluşturulan çalışma takvimi kapsamında ilk aşamada durum analizi çalışmaları yapılmış ve durum analizi aşamasında paydaşlarımızın plan sürecine aktif katılımını sağlamak üzere paydaş anketi, toplantı ve görüşmeler yapılmıştır.

Durum analizinin ardından geleceğe yönelim bölümüne geçilerek okulumuzun amaç, hedef, gösterge ve eylemleri belirlenmiştir. Çalışmaları yürüten ekip ve kurul bilgileri altta verilmiştir.

1.1. STRATEJİK PLANIN AMACI

AMAÇ
Bu stratejik plan dokümanı, Nuh Çimento Mesleki ve Teknik Anadolu Lisesinin güçlü ve zayıf yönleri ile dış çevredeki fırsat ve tehditler göz önünde bulundurularak, eğitim alanında ortaya konan kalite standartlarına ulaşmak üzere yeni stratejiler geliştirmeyi ve bu stratejileri temel alan etkinlik ve hedeflerin belirlenmesini amaçlamaktadır.

1.2. STRATEJİK PLANIN KAPSAMI

KAPSAM
Bu stratejik plan dokümanı, 2019-2023 yılları arasında Nuh Çimento Mesleki ve Teknik Anadolu Lisesinin mevcut durum analizi değerlendirmeleri doğrultusunda, 2024–2028 yıllarında geliştireceği amaç, hedef ve stratejileri kapsamaktadır.

1.3. STRATEJİK PLANIN DAYANAKLARI

YASAL DAYANAKLAR	
Sıra No	Referans Kaynağının Adı
1	5018 sayılı Kamu Mali Yönetimi ve Kontrol Kanunu
2	On ikinci Kalkınma Planı
3	Milli Eğitim Bakanlığı Strateji Geliştirme Başkanlığının 2022/21 Nolu Genelgesi
4	Milli Eğitim Bakanlığı 2024-2028 Stratejik Plan Hazırlık Programı
5	Kocaeli İl Milli Eğitim Müdürlüğü 2024-2028 Stratejik Planı
6	İzmit İlçe Milli Eğitim Müdürlüğü 2024-2028 Stratejik Planı
7	MEB Eğitimde Stratejik Planlama
8	Kamu İdarelerince Hazırlanacak Stratejik Planlar ve Performans Programları İle Faaliyet Raporlarına İlişkin Usul Ve Esaslar Hakkında Yönetmelik.
9	Milli Eğitim Strateji Belgesi
10	Milli Eğitim ile ilgili Mevzuat
11	Milli Eğitim Şura Kararları
12	TÜBİTAK Vizyon 2023 Eğitim ve İnsan Kaynakları Raporu

2.BÖLÜM

DURUM ANALİZİ

2. DURUM ANALİZİ

Stratejik planlama sürecinin ilk adımı olan durum analizi, okulumuzun “neredeyiz?” sorusuna cevap vermektedir. Okulumuzun geleceğe yönelik amaç, hedef ve stratejiler geliştirebilmesi için öncelikle mevcut durumda hangi kaynaklara sahip olduğu ya da hangi yönlerinin eksik olduğu ayrıca, okulumuzun/kurumumuzun kontrolü dışındaki olumlu ya da olumsuz gelişmelerin neler olduğu değerlendirilmiştir. Dolayısıyla bu analiz, okulumuzun/kurumumuzun kendisini ve çevresini daha iyi tanımasına yardımcı olacak ve stratejik planın sonraki aşamalarından daha sağlıklı sonuçlar elde edilmesini sağlayacaktır. Durum analizi bölümünde, aşağıdaki hususlarla ilgili analiz ve değerlendirmeler yapılmıştır;

2.1 Kurumsal Tarihçe

OKULUMUZUN TARİHÇESİ:

İzmit Kız Meslek Lisesi 1939-1940 yılında Ahmet Sakızlı'ya ait bir binada Akşam Kız Sanat Okulu olarak açılmıştır. 1941-1942 öğretim yılında Kız Enstitüsü olarak 24 öğrenci ile Biçki-Dikiş ve Moda-Çiçek bölümleri ile eğitim-öğretime devam etmiştir. Ahmet Sakızlı'ya ait binadan 1923 yılında Nurettin Paşa tarafından Jandarma Karakolu olarak yapılan sırasıyla Merkez Ortaokulu, Akçakoca İlkokulu olarak kullanılan binaya taşınmıştır. Bu bina yetersiz kaldığından 1962-1963 öğretim yılında Koruma Derneğinin çabası ile bir salon ve üç sınıf ilave edilmiştir. O zamanki parayla 108,000 liraya mal olan ek binanın 30,000 lirasını bakanlık karşılamıştır. Açık Hava Tiyatrosu olarak rivayet edilen daha sonra Kozluk Meydanı veya Muharebe Meydanı da denilen sahanın 1967 yılında Milli Eğitim Bakanlığına devri için teşebbüse geçilmiştir. 1966 yılında 4000 m2 civarındaki alan 15,000 lira gibi sembolik bir bedelle Milli Eğitim Bakanlığına devredilmiştir. 1967 yılında bakanlıkça ihalesi yapılan enstitü binası modern bir şekilde 1969 yılında İzmitlilerin hizmetine açılmıştır. 1970 yılı Ocak ayında 20 öğrenci ile bünyesinde Anaokulunu faaliyete geçirmiştir. Yeni enstitü binası bodrum ve zemin kat ile beş kattan oluşmaktadır. Bina öğretim kısmı, anaokulu ve çok gayeli salon olmak üzere üç blok halinde kâgir bina olarak yapılmıştır. Yüzölçümü, alana oturduğu 1802,50 m'dir. Bahçe ile 3750 m ve mülkiyeti hazineye aittir.

Öğrenci sayısının devamlı artması nedeniyle okul binası yetersiz kaldığından okulumuzun tam karşısında bulunan Tekel'e ait tütün deposunu almak üzere girişimde bulunulmuş, bina 764,000,000 TL: o zamanki valimiz Sn. İhsan Dede tarafından satın alınmış olup gerekli tadilatlar yapıldıktan sonra 1995-1996 öğretim yılında faaliyete geçirilmiştir. İki bina arasında trafik çok yoğun olduğundan Büyükşehir Belediyesinin katkılarıyla tüp geçit yapılmıştır. İzmit Kız meslek Lisesi 1939-1940 yılında "Akşam Kız Sanat", 1941-1942 yılında "Kız Enstitüsü", 1974-1975 öğretim yılından bu yana "Kız Meslek Lisesi" olarak öğretime devam etmektedir. Ayrıca “**Limme Projesi**” kapsamında örgün eğitim düzeyinde çocuk gelişimi eğitim programı uygulanmaktadır.

2007-2008 Öğretim yılından itibaren MEGEP projesi kapsamında 4 yıllık eğitim sistemine geçilmesiyle okulumuzda modüler eğitim kapsamında yeni alanlarla eğitime devam edilmektedir. Okulumuz Kız Meslek Lisesi kapsamında, Çocuk Gelişimi ve Eğitimi, Yiyecek İçecek Hizmetleri, Grafik ve Fotoğraf, Halkla İlişkiler ve Organizasyon, Moda Tasarımı, Bilişim Teknolojileri, Plastik Sanatlar ile Güzellik ve Saç Bakım Hizmetleri alanlarında, Anadolu Meslek Lisesi kapsamında ise Bilişim Teknolojileri, Yiyecek İçecek Hizmetleri ile Halkla İlişkiler ve Organizasyon Hizmetleri alanlarında eğitim vermektedir. Okulumuzda yaygın eğitim hizmetleri kapsamında değişik meslek alanlarında ihtiyaç ve talepler doğrultusunda kurslar verilmektedir.

NUH ÇİMENTO KIZ MESLEKİ VE TEKNİK ANADOLU LİSESİ MÜDÜRLÜĞÜ
2024-2028 STRATEJİK PLAN

Mesleki Açık öğretim lisesi öğrencileri eğitim aldıkları alanlara göre Yüz yüze eğitimlerine okulumuzda devam edebilmektedir. Okulumuzun adı 2009 Ocak ayında İzmit Kız Teknik ve Meslek Lisesi Olarak değiştirilmiştir. Bir süre bu isimle devam eden okulumuz 2015 yılında İzmit Yavuz Mesleki ve Teknik Anadolu Lisesi ismini almıştır. 2018-2019 Eğitim-Öğretim Yılı 1. yarıyılı sonuna kadar Kozluk Mahallesinde hizmet veren okul, aynı yılın 2. yarıyılı itibarıyla Serdar Mahallesi Eski Cezaevi mevkiinde yer alan yeni binasına taşınmıştır. Eğitim ve öğretime hala yeni binasında, **Nuh Çimento Kız Mesleki ve Teknik Anadolu Lisesi** ismiyle devam etmektedir.

2.2 Uygulanmakta Olan Stratejik Planın Değerlendirilmesi

Okulumuz 2019-2023 Stratejik Planı 2019 yılında yürürlüğe girmiştir. Stratejik Plan; hazırlık süreci, durum analizi, geleceğe bakış, maliyetlendirme ile izleme ve değerlendirme bölümlerinden oluşmaktadır. 2019 - 2023 Stratejik Planı'nda 3 amaç, 10 hedef, 30 performans göstergesi ve 27 strateji bulunmaktadır. Okulumuz birimleri tarafından üretilen veri setlerine dayalı olarak söz konusu performans göstergeleri analiz edildiğinde, plan öncesi döneme göre ilerleme kaydeden, mevcut durumunu koruyan veya gerileme olduğu tespit edilen bazı performans göstergeleri olduğu belirlenmiştir

NUH ÇİMENTO KIZ MESLEKİ VE TEKNİK ANADOLU LİSESİ MÜDÜRLÜĞÜ
2024-2028 STRATEJİK PLAN

2.3 Mevzuat Analizi

Yasal Yükümlülük	Dayanak	Tespitler	İhtiyaçlar
<ul style="list-style-type: none">Okulumuz “Dayanak” başlığı altında sıralanan Kanun, Kanun Hükmünde Kararname, Tüzük, Genelge ve Yönetmeliklerdeki ilgili hükümleri yerine getirmek“Eğitim-öğretim hizmetleri, insan kaynaklarının gelişimi, halkla ilişkiler, stratejik plan hazırlama, stratejik plan izleme-değerlendirme süreci iş ve işlemleri” faaliyetlerini yürütmek.Resmi kurum ve kuruluşlar, sivil toplum kuruluşları ve özel sektöre mevzuat hükümlerine aykırı olmamak ve faaliyet alanlarını kapsamak koşuluyla protokoller ve diğer iş birliği çalışmalarını yürütmekOrtaöğretim öğrencilerinin okula kayıt, sınıf geçme, devam-devamsızlık, sosyal sorumluluk çalışmaları vb. İş ve işlemleri	<ul style="list-style-type: none">T.C. Anayasası1739 Sayılı Millî Eğitim Temel Kanunu652 Sayılı MEB Teşkilat ve Görevleri Hakkındaki Kanun Hükmünde Kararname222 Sayılı İlk Öğretim ve Eğitim Kanunu (Kabul No: 5.1.1961, RG: 12.01.1961 / 10705-Son Ek ve Değişiklikler: Kanun No: 12.11.2003/ 5002, RG: 21.11.2003657 Sayılı Devlet Memurları Kanunu5442 Sayılı İl İdaresi Kanunu3308 Sayılı Mesleki Eğitim Kanunu439 Sayılı Ek Ders Kanunu4306 Sayılı Zorunlu İlköğretim ve Eğitim Kanunu5018 sayılı Kamu Mali Yönetimi ve Kontrol KanunuMEB Personel Mevzuat BülteniTaşıma Yoluyla Eğitime Erişim YönetmeliğiMEB Millî Eğitim Müdürlükleri Yönetmeliği (22175 Sayılı RG Yayınlanan)Millî Eğitim Bakanlığı Rehberlik ve Psikolojik Danışma Hizmetleri Yönetmeliği26 Şubat 2018 tarihinde yayımlanan Kamu İdarelerinde Stratejik Planlamaya İlişkin Usul ve Esaslar Hakkındaki YönetmelikOkul Öncesi Eğitim ve İlköğretim Kurumları YönetmeliğiSosyal Etkinlikler YönetmeliğiMEB Eğitim Kurulları ve Zümreleri Yönergesi	<ul style="list-style-type: none">Müdürlüğümüzün hizmetlerini mevzuattaki hükümlere uygun olarak yürütmektedir.Diğer kurumlarla iş birliği gerektiren çalışmalarda gerek tabi olduğumuz mevzuat gerekse diğer kurumların mevzuatları arasında uyumsuzluk ortaya çıkabilmektedir.Tabi olduğumuz mevzuatın kapsamı, Müdürlüğümüzün yetkilerini çeşitlendirmekle birlikte sınırlamaktadır.Kurumsal kültürümüz, mevzuatta sık yaşanan değişikliklere hazırlıklı olmasına rağmen öğrenci ve velilerimizden oluşan paydaşlarımız, yeni ve farklı çalışmalara uyuma direnç göstermektedir.Mevzuat itibarıyla öğrenci velilerinin eğitim faaliyetlerine müdahale alanını sınırlandıran herhangi bir mekanizma bulunmamaktadır.	<ul style="list-style-type: none">Diğer kurumlarla iş birliğinde, yetki alanının genişletilmesiMevzuat itibarıyla Okul Müdürlerinin yetkilerinin artırılmasıEğitim uygulamaları konusunda ulusal düzeyde tanıtım çalışmaları yaparak öğrenci ve velilerinin bilgilendirilmesiMevzuatta ihtiyaç duyulan değişikliklerde “yenileme” çalışmaları yerine “güncelleme” çalışmalarına yer verilmesiÖğrenci velilerinin eğitim faaliyetlerine müdahale alanlarının sınırlandırılması için yasal tedbirlerin alınmasıMevzuatın, çalışanların kendilerini güvende hissedebileceği şekilde yeniden düzenlenmesi

NUH ÇİMENTO KIZ MESLEKİ VE TEKNİK ANADOLU LİSESİ MÜDÜRLÜĞÜ
2024-2028 STRATEJİK PLAN

Okulumuz stratejik planı hazırlanmasın ve verdiği hizmetler, yukarıda belirtilen mevzuat hükümleri kapsamında yürütülmektedir. Bu kapsamda mesleki ve teknik alanda yetişmiş insan kaynağı sağlamaya çalışmaktadır. Eğitim teorik ve pratik uygulamalar olarak ilerlerken aynı zamanda kamuya da hizmet vermektedir. Hem hizmet üretmekte hem de döner sermaye kanalıyla kaynak oluşturmaktadır. Döner sermaye ürünleri olarak kamuya verdiğimiz hizmetler aşağıdadır.

- Güzellik ve saç bakım hizmetleri
- Yiyecek ve içecek hizmetleri
- Moda tasarım teknolojileri
- Çocuk gelişimi ve eğitimi
- Bilişim teknolojileri
- Grafik ve fotoğraf hizmetleri
- Halkla ilişkiler ve organizasyon hizmetleri

Mevzuatın Adı	
1	Milli Eğitim Temel Kanunu
2	Mesleki ve Teknik Eğitim Kanunu
3	Mesleki ve Teknik Eğitim Yönetmeliği
4	Mesleki ve Teknik Eğitimde Kalite Yönetim Sistemi Yönetmeliği
5	Mesleki ve Teknik Eğitimde Staj Yönetmeliği
6	Mesleki ve Teknik Eğitimde Denetim Yönetmeliği
7	Okul Yönetmeliği
8	Mesleki Eğitim ve Öğretimde Kalite Güvencesi Yönetmeliği

2.4 Üst Politika Belgeleri Analizi

Tablo 2. Üst Politika Belgeleri Analizi Tablosu

Üst Politika Belgesi	İlgili Bölüm/Referans	Verilen Görev/İhtiyaçlar
5018 sayılı Kamu Mali Yönetimi ve Kontrol Kanunu	<ul style="list-style-type: none">• 9. Madde,• 41. Madde	Kurum Faaliyetlerinde bütçenin etkin ve verimli kullanımı Stratejik Plan Hazırlama İzleme ve Değerlendirme Çalışmaları
30344 sayılı Kamu İdarelerinde Stratejik Plan Hazırlamaya İlişkin Usul ve Esaslar Hakkında Yönetmelik (26 Şubat 2018)	Tümü	5 yıllık hedefleri içeren Stratejik Plan hazırlanması
2019-2021 Orta Vadeli Program	Tümü	Bütçe çalışmaları
MEB 11. Kalkınma Plan Politika Önerileri	Önerilen politikalar	Hedef ve stratejilerin belirlenmesi
MEB Kalite Çerçevesi	Tümü	Hedef ve stratejilerin belirlenmesi
MEB 2018 Bütçe Yılı Sunuşu	Tümü	Bütçe çalışmaları
2017-2023 Öğretmen Strateji Belgesi	Tümü	Hedef ve stratejilerin belirlenmesi
OECD 2018 Raporu	Türkiye verileri	Stratejilerin belirlenmesi
2017-2018 MEB İstatistikleri	Örgün Eğitim İstatistikleri	Hedef ve göstergelerin belirlenmesi
Kamu İdareleri İçin Stratejik Plan Hazırlama Kılavuzu (26 Şubat 2018)	Tümü	5 yıllık hedefleri içeren Stratejik Plan hazırlanması
2018/16 sayılı Genelge, 2019-2023 Stratejik Plan Hazırlık Çalışmaları (18 Eylül 2018)	Tümü	2019-2023 Stratejik Planının Hazırlanması
MEB 2019-2023 Stratejik Plan Hazırlık Programı (18 Eylül 2018)	Tümü	2019-2023 Stratejik Planı Hazırlama Takvimi
MEB 2019-2023 Stratejik Planı	Tümü	MEB Politikaları Konusunda Taşra Teşkilatına Rehberlik
Kamu İdarelerince Hazırlanacak Performans Programları Hakkında Yönetmelik	Tümü	5 yıllık kurumsal hedeflerin her bir mali yıl için ifade edilmesi
Kamu İdarelerince Hazırlanacak Faaliyet Raporu Hakkında Yönetmelik	Tümü	Her bir mali yıl için belirlenen hedeflerin gerçekleştirme durumlarının tespiti, raporlanması
Kocaeli İl Millî Eğitim Müdürlüğü 2019- 2023 Stratejik Planı	Tümü	Amaç, hedef, gösterge ve stratejilerin belirlenmesi
İzmit İlçe Millî Eğitim Müdürlüğü 2019- 2023 Stratejik Planı	Tümü	Amaç, hedef, gösterge ve stratejilerin belirlenmesi

2.5 Faaliyet Alanları ile Ürün/Hizmetlerin Belirlenmesi

Tablo 3. Faaliyet Alanlar/Ürün ve Hizmetler Tablosu

Faaliyet Alanı	Ürün/Hizmetler
A- Eğitim-Öğretim Hizmetleri	<ol style="list-style-type: none">1. Eğitim-öğretim iş ve işlemleri2. Ders Dışı Faaliyet İş ve İşlemleri3. Özel Eğitim Hizmetleri4. Kurum Teknolojik Altyapı Hizmetleri5. Anma ve Kutlama Programlarının Yürütülmesi6. Sosyal, Kültürel, Sportif Etkinlikler7. Öğrenci İşleri (kayıt, nakil, ders programları vb.)8. Zümre Toplantılarının Planlanması ve Yürütülmesi
B- Stratejik Planlama, Araştırma-Geliştirme	<ol style="list-style-type: none">1. Stratejik Planlama İşlemleri2. İhtiyaç Analizleri3. Eğitime İlişkin Verilerin Kayıtlanması4. Araştırma-Geliştirme Çalışmaları5. Projeler Koordinasyon6. Eğitimde Kalite Yönetimi Sistemi (EKYS) İşlemleri
C- İnsan Kaynaklarının Gelişimi	<ol style="list-style-type: none">1. Personel Özlük İşlemleri2. Norm Kadro İşlemleri3. Hizmet içi Eğitim Faaliyetleri
D- Fiziki ve Mali Destek	<ol style="list-style-type: none">1. Okul Güvenliğinin Sağlanması2. Ders Kitaplarının Dağıtımı3. Taşınır Mal İşlemleri4. Taşınır Eğitim İşlemleri5. Temizlik, Güvenlik, Isıtma, Aydınlatma Hizmetleri6. Evrak Kabul, Yönlendirme ve Dağıtım İşlemleri7. Arşiv Hizmetleri8. Sivil Savunma İşlemleri
E-Denetim ve Rehberlik	<ol style="list-style-type: none">1. Okul/Kurumların Teftiş ve Denetimi2. Öğretmenlere Rehberlik ve İşbaşında Yetiştirme Hizmetleri3. Ön İnceleme, İnceleme ve Soruşturma Hizmetleri
F-Halkla İlişkiler	<ol style="list-style-type: none">1. Bilgi Edinme Başvurularının Cevaplanması2. Protokol İş ve İşlemleri3. Basın, Halk ve Ziyaretçilerle İlişkiler4. Okul-Aile İşbirliği

2.6 Paydaş Analizi

Paydaş analizi kapsamında, öncelikle paydaşlar belirlenerek iç ve dış paydaş olarak tasnif edilmiştir. Katılımcılığı artırmak ve paydaş görüşlerini plana yansıtılabilmek amacıyla anket uygulaması, mülakat, atölye çalışması ve toplantılardan yararlanılmıştır. Kurumumuzun faaliyet alanları dikkate alınarak, kurumumuzun faaliyetlerinden yararlanan, faaliyetlerden doğrudan/dolaylı ve olumlu/olumsuz etkilenen veya kurumumuzun faaliyetlerini etkileyen paydaşlar (kişi, grup veya kurumlar) tespit edilmiştir.

Tablo 4.a Paydaş Sınıflandırma ve Önceliklendirme Tablosu

Paydaş Adı	İç Paydaş	Dış Paydaş
Kocaeli İl Milli Eğitim Müdürlüğü		√
Okul Müdürümüz	√	
Öğretmenlerimiz	√	
Öğrencilerimiz	√	
Velilerimiz	√	
Personelimiz	√	
İlçe Emniyet Amirliği		√
İlçe Toplum Sağlığı Merkezi		√
Diğer Eğitim Kurumları		√
Özel Sektör		√
Sivil Toplum Kuruluşları		√
OAB	√	
İlçe Belediye Başkanlığı		√
Diğer Kurum ve Kuruluşlar		√

4.b Paydaşların Önceliklendirilmesi

Paydaşların önceliklendirilmesi; Kamu İdareleri İçin Stratejik Plan Hazırlama Kılavuzunda belirtilen Paydaş Etki/Önem Matrisi tablosundan yararlanılmıştır

Paydaş Adı	İç Paydaş	Dış Paydaş	Önem Derecesi	Etki Derecesi	Önceliği
Kocaeli İl Milli Eğitim Müdürlüğü		√	5	5	5
Okul Müdürümüz	√		5	5	5
Öğretmenlerimiz	√		5	5	5
Öğrencilerimiz	√		5	5	5
Velilerimiz	√		5	5	5
Personelimiz	√		5	5	5
İlçe Emniyet Amirliği		√	3	3	3
İlçe Toplum Sağlığı Merkezi		√	3	3	3
OAB	√		5	5	5
Diğer Eğitim Kurumları		√	2	2	2
Özel Sektör		√	2	2	2
Sivil Toplum Kuruluşları		√	2	2	2
İlçe Belediye Başkanlığı		√	3	3	3
Diğer Kurum ve Kuruluşlar		√	2	2	2
Önem Derecesi: 1, 2, 3 gözet; 4,5 birlikte çalış					
Etki Derecesi: 1, 2, 3 İzle; 4, 5 bilgilendir					
Önceliği: 5= Tam; 4=Çok; 3=Orta; 2=Az; 1=Hiç					

ANKET SONUÇLARI

1. ÖĞRENCİ ANKETİ

DEĞERLENDİRME: Genel olarak okuldan memnuniyet söz konusu. Okul hizmetlerine ulaşma iletişim konusunda öğrencinin beklentileri ortalamanın üzerinde karşılanıyor. Rehberlik hizmetleri yeterli bulunuyor ve ayrıca kurum yöneticilerinin güvenilirliği istenen düzeyde gözükmemektedir. Öğrenci işleri ile ilgili idari işlerin tam ve zamanında ifa edildiği anlaşılmaktadır. Kantin hizmetleri ile okul temizliğinin yeterli düzeyde olmadığı, genel memnuniyet seviyesinin altında kaldığı gözlemlenmektedir

ÖĞRENCİ MEMNUNİYETİ ANKETİ

Sizlere daha kaliteli hizmet verebilmek için okuldaki uygulamalarla ilgili görüşlerinize ihtiyaç duyulmaktadır. Tüm soruları eksiksiz ve samimiyetle doldurmanızı rica eder, katkılarınız için teşekkür ederiz.

Nuh Çimento Mesleki ve Teknik Anadolu Lisesi Okul Gelişim Yönetim Ekibi

Aşağıdaki seçeneklerden size uygun olanı (x) şeklinde işaretleyiniz.

1- SINIFINIZ

1- (56) 9. Sınıf 2- (65) 10. Sınıf 3- (51) 11. Sınıf 4- (69) 12. Sınıf

2- CİNSİYETİNİZ (241) 1- Kız

Aşağıda okulumuzla ilgili 50 maddeden oluşan yargılar verilmiştir. Bunları dikkatlice okumanızı ve "Tam" "Çok", "Orta", "Az", "Hiç", seçeneklerinden size uygun olan birini x şeklinde işaretleyerek belirtmenizi rica ederiz.

Anketinizin geçerli olabilmesi için 50 maddeyi de doldurmanız gereklidir.

ANKET SORULARI

1. Okul hizmetlerine ulaşma,		TAM	ÇOK	ORTA	AZ	HİÇ
1	Okula telefon ettiğimde muhatap bulurum.	55	40	102	18	26
2	Evimden okula ulaşım kolaydır.	55	40	105	29	12
3	Okul yolu (varsa okul servisleri) güvenlidir.	40	30	107	27	37
4	Okul Müdürüne, yardımcılara ve okul öğretmenlerine ihtiyaç duyduğum an rahatlıkla ulaşabilirim.	71	54	79	25	12
2. İletişim		TAM	ÇOK	ORTA	AZ	HİÇ
1	Okuldaki tüm duyurular öğrencilere zamanında iletilir.	66	68	71	27	9
2	Okulumuzda yapılan faaliyetlerde herkes birbirine yardımcı olur.	48	66	86	31	10
3	Okul yöneticileri ile sağlıklı iletişim kurabiliyorum.	67	59	80	28	7
4	Okulda, öğretmenler ile sağlıklı iletişim kurabiliyorum.	90	66	62	15	8
5	Okulda, diğer çalışanlar ile sağlıklı iletişim kurabiliyorum.	69	57	83	17	15
6	Okulda, diğer öğrenciler ile sağlıklı iletişim kurabiliyorum.	47	54	92	33	15
3. Dilek, Öneri ve Şikayetler		TAM	ÇOK	ORTA	AZ	HİÇ
1	Sınıf temsilcimiz, dilek, öneri ve şikayetlerimizi ilgili kişilere ulaştırır.	69	42	70	31	29
2	Arkadaşlarımla ilgili sorunlarım, öğretmenlerim tarafından dikkate alınır.	78	71	115	33	36
3	Okulumuzla ilgili isteklerimiz dikkate alınır.	27	32	88	39	55
4. Güvenilirlik		TAM	ÇOK	ORTA	AZ	HİÇ
1	Okulumuz yöneticilerine güvenirim.	64	60	76	23	18
2	Okulumuz öğretmenlerine güvenirim.	81	60	69	17	14
3	Okulumuzun diğer çalışanlarına güvenirim.	35	39	86	46	35
5. Rehberlik ve yönlendirme hizmetleri,		TAM	ÇOK	ORTA	AZ	HİÇ
1	Yöneticiler rehberlik-yönlendirme çalışmalarını iyi organize ederler.	56	65	78	30	12

2	Rehber öğretmenin rehberlik-yönlendirme çalışmalarına güvenirim.	59	63	74	23	22
3	Mezun öğrenciler ilgi ve yetenekleri doğrultusunda okula/işe yerleşir.	58	64	77	20	22
6. Güvenlik		TAM	ÇOK	ORTA	AZ	HİÇ
1	Okul yolu (varsa okul servisleri) güvenlidir.	37	40	110	23	31
2	Okulda yabancı kişilere karşı güvenlik önlemleri alınmaktadır.	51	57	71	37	25
3	Okulda yangın ve doğal afetlere (Deprem, sel, vb.) karşı gerekli güvenlik önlemleri alınır.	68	58	73	27	15
4	Yöneticilerden dayak, hakaret gibi onur kırıcı davranış görmedim.	74	33	51	16	67
5	Öğretmenlerimizden dayak, hakaret gibi onur kırıcı davranış görmedim.	69	38	52	30	52
6	Okulumuzdaki diğer çalışanlardan, (memur, hizmetli, vs) dayak, hakaret gibi onur kırıcı davranış görmedim.	83	30	32	15	81
7. Kararlara Katılım		TAM	ÇOK	ORTA	AZ	HİÇ
1	Öğrenci temsilcileri demokratik seçimle belirlenir.	77	54	74	15	21
2	Okul öğrenci kurulu öğrencileri temsil edebilmektedir	69	44	90	18	20
3	Okulumuzda bizimle ilgili kararlarda görüşlerimiz dikkate alınır.	42	48	81	31	39
8. Öğrenci işleri		TAM	ÇOK	ORTA	AZ	HİÇ
1	Okuldan istediğim belgeleri (öğrenci belgesi, kimlik) zamanında alabilirim.	106	53	61	14	7
2	Okulumuzda sağlık sorunu yaşadığımızda gerekli hassasiyet gösterilir.	92	64	56	16	13
3	Okulun öğrenci işlerinde güler yüzle karşılanırsınız.	70	48	83	21	19
9. Ders programları		TAM	ÇOK	ORTA	AZ	HİÇ
1	Okulumuzda öğretim programları, ders kitapları, öğretim materyalleri ve metotları öğrenmemi destekleyecek ve yaratıcılığımı geliştirecek şekilde hazırlanır.	76	55	74	20	16
2	Okulda edindiğim bilgilerin günlük hayatta ve/veya daha sonraki öğrenim hayatımda işime yarayacağını düşünüyorum	60	69	61	26	25
3	İşlenen konular benim anlayabileceğim düzeydedir.	62	53	85	20	21
4	Derslerin işleniş için yeterli süre ayrılmıştır.	112	49	61	12	7
5	Derslerin içeriği benim ilgimi çekecek şekilde düzenlenmiştir	37	33	111	36	24
6	Okulumuzda hazırlanan günlük ders programı derslerimizin işlenmesinde verimli olmamıza katkı sağlamaktadır.	46	45	87	31	32
7	Okulumuzda hazırlanan sınav programlarını sınavlara hazırlanmamda bana yeterli zamanı kazandırmaktadır.	49	29	84	42	37
10. Öğrenme/öğretme yöntemleri		TAM	ÇOK	ORTA	AZ	HİÇ
1	Derslerin işlenişinde bilgisayar, tepegöz, harita gibi araç-gereçlerden yararlanılmaktadır.	91	41	69	23	17
2	Aradığım kaynakları (Ansiklopedi vs.) okulda bulabiliyorum.	49	31	93	31	37
3	Dersler zevkli geçmektedir	39	39	90	41	32
4	Derslerin işlenişinde farklı yöntemler kullanılmaktadır	43	38	86	45	29
5	Bize öğrenme ve başarıma fırsatı tanınmaktadır	64	59	77	28	13
6	Öğrendiğimiz teorik bilgilerin uygulaması da yapılmaktadır	51	46	89	32	23
11. Sınıf ortamı		TAM	ÇOK	ORTA	AZ	HİÇ
1	Sınıfımızı fiziksel olarak yeterli buluyorum	78	40	78	20	25
2	Sınıfımızda öğrenciler arası iyi bir iletişim var.	64	45	67	38	26
3	Bu sınıfta kendimi yeterince ifade edebiliyorum.	76	37	76	32	20
4	Anlamadığım bir şeyi öğretmenlerime rahatlıkla sorabiliyorum	86	38	72	25	20
5	Derslerde hata yapmaktan korkmuyorum	63	34	78	37	29
6	Bütün sınıfa öğrenmesi için eşit fırsatlar tanınır.	75	45	79	26	16
7	Bu sınıfta bulunmaktan dolayı mutluyum	82	33	80	20	26
12. Ders araç gereçleri		TAM	ÇOK	ORTA	AZ	HİÇ
1	Derslerin işlenişinde görsel ve işitsel materyallerden yararlanılmaktadır.	83	40	78	17	23
2	Ders kitapları işlenen konuya uygun olarak seçilmiştir	82	55	71	18	15
3	Okulumuz kütüphanesinde ihtiyaç duyduğum kaynaklara ulaşabilmekteyim.	59	30	91	36	25

4	Okulumuz yeterli donanıma sahip fen bilimleri laboratuvarlarına sahiptir.	54	28	71	33	55
5	Fen bilimleri laboratuvarlarından yeterli düzeyde yararlanabiliyoruz	33	18	60	22	108
13. Ders Arası		TAM	ÇOK	ORTA	AZ	HİÇ
1	Teneffüs süreleri yeterlidir.	23	11	57	42	108
2	Ders aralarında dinlenme imkanı buluyorum	25	11	78	49	78
3	Ders aralarında ihtiyaçlarımı giderebiliyorum	32	14	66	60	69
4	Teneffüslerde bir sorun olduğunda nöbetçi öğretmenler hemen müdahale ederler.	76	54	68	24	19
14. Okulun Fiziki Ortamı		TAM	ÇOK	ORTA	AZ	HİÇ
1	Okul her zaman temiz ve bakımlıdır.	29	31	84	47	50
2	Sınıfta rahatlıkla oturabiliyor, dersleri en iyi şekilde izleyebiliyorum	68	43	80	28	22
3	Sınıflarımız ders işlemeye uygundur	78	55	76	18	14
4	Okulumuzun masa, sandalye, sıra, mobilya vb. eşyanın yerleşim biçimi (ergonomi) güzeldir	79	43	78	19	22
5	Okulumuzun bahçesi, spor salonu vb. alanları ders dışında da yararlanabileceğim şekilde düzenlenmiştir.	71	50	57	31	32
15. Atölye eğitimi,		TAM	ÇOK	ORTA	AZ	HİÇ
1	Atölye ve laboratuvar teçhizatları öğrencilere kullanılır.	110	50	56	13	12
2	Atölye ve laboratuvarlarda kurallar uygulanır.	121	57	44	7	12
3	Atölye ve laboratuvarlarda işler verimli şekilde yapılır.	109	60	55	5	12
4	Atölye ve laboratuvarlarda bilgi ve becerileri iş yerimdeki çalışmalarımda kullanmayı öğreniyorum.	99	55	64	8	15
16. İşletmelerdeki eğitim,		TAM	ÇOK	ORTA	AZ	HİÇ
1	İşletmelerde branşla ilgili araç – gereç ve malzemeyi kullanmayı öğreniyorum.	103	53	63	9	13
2	İşletmelerde okulda öğrendiğim bilgi ve becerileri iş yerimdeki çalışmalarımda kullanmayı, uygulamayı öğreniyorum.	94	49	64	17	17
3	İşletmelerde mesleğimin gerektirdiği bilgi ve becerilerin neler olması gerektiğini öğreniyorum	104	52	59	12	14
17. Kantin, yemekhane, yatakhaneler (varsa),		TAM	ÇOK	ORTA	AZ	HİÇ
1	Okulumuz kantininde satılan yiyecek ve içeceklerin fiyatları uygundur	16	8	55	33	129
2	Okul kantininde ihtiyaç duyduğum, beğendiğim ürünleri bulabiliyorum	28	17	75	48	73
3	Okul kantininde görevli kişiler öğrenciye güler yüzlü ve nazik davranmaktadırlar	79	64	57	22	19
4	Okul kantininde satılan malzemeler kaliteli ve güvenilirdir	28	25	100	38	50
5	Okulun (varsa) yatakhanesi temiz, sağlıklı ve rahattır.	36	11	68	19	107
6	Okulun (varsa) yemekhanesi temiz ve sağlıklıdır	51	32	80	38	40
18. Sosyal, Kültürel ve Spor Etkinlikleri		TAM	ÇOK	ORTA	AZ	HİÇ
1	Okulda yeterli miktarda sosyal ve kültürel faaliyet düzenlenmektedir.	56	33	84	36	32
2	Düzenlenen sosyal ve kültürel faaliyetlere seveerek katılıyorum.	62	33	79	32	35
3	Okulum sahip olduğum yetenekleri geliştirme imkanı sağlar.	59	44	74	35	29
4	İlgi duyduğum sportif faaliyet okulda yapma imkanı buluyorum	48	30	90	32	41
19. Belirli Gün ve Haftalar		TAM	ÇOK	ORTA	AZ	HİÇ
1	Okulumuzda belirli gün ve haftalarla ilgili kutlamalar yapılmaktadır.	118	53	46	12	12
2	Okulumuzda bayramlar neşe içinde kutlanmaktadır.	114	63	44	1	9
3	Okulumuzda yapılan belirli gün ve hafta kutlamalarını beğeniyorum	91	49	69	14	18
20. Öğrenci kulüpleri,		TAM	ÇOK	ORTA	AZ	HİÇ
1	Okulda öğrenci kulüpleri örnek çalışmalar yapar.	56	43	91	20	31
2	Okul öğrenci kulüplerinin çalışmalarına önem verir.	63	39	83	28	28
3	Örnek çalışma yapan öğrenci kulüpleri ödüllendirilir.	67	44	83	16	31
21. Değerlendirme,Ödül, Başarı ve Üstün Başarı Belgeleri		TAM	ÇOK	ORTA	AZ	HİÇ

1	Okulda ders içi ve ders dışı başarılar ile örnek davranışlarımız ödüllendirilir	66	46	76	28	25
2	Öğretmenler sınav sonuçlarının değerlendirmesinde (sözlü, yazılı sınav) tarafsız davranırlar.	79	48	78	17	19
3	Hazırlanan sınav soruları ve yapılan değerlendirmeler öğrenci olarak bizlerin gerçek başarısını ölçmektedir.	70	38	79	29	25
4	Ödüllendirme ve cezalandırmalarda tarafsız ve adil davranılır.	65	42	79	21	34
22. Olumlu Davranış Kazanma ve Eğitim		TAM	ÇOK	ORTA	AZ	HİÇ
1	Okulda Atatürk' ü ve diğer devlet büyüklerini daha iyi tanıdım.	91	60	64	10	16
2	Okulda Atatürk' e ve diğer devlet büyüklerine sevgim arttı.	96	57	66	9	13
3	Okulda milli ve manevi değerlerimiz benimsetilmektedir.	76	65	67	19	14
4	Okulda temel ahlaki değerler (doğruluk, dürüstlük vb.) kazandırılmaktadır.	62	50	76	27	26
5	Tercih şansım olsa yine bu okulu seçerdim.	45	30	69	38	59
23. İşe ilişkin tavır, tutum, davranış kazanma.		TAM	ÇOK	ORTA	AZ	HİÇ
1	Okulda ders içi ve ders dışı başarılar ile örnek davranışlarımız ödüllendirilir	66	48	73	23	31
2	Öğretmenler sınav sonuçlarının değerlendirmesinde (sözlü, yazılı sınav) tarafsız davranırlar.	80	47	76	16	22
3	Hazırlanan sınav soruları ve yapılan değerlendirmeler öğrenci olarak bizlerin gerçek başarısını ölçmektedir.	68	37	85	21	30
4	Ödüllendirme ve cezalandırmalarda tarafsız ve adil davranılır.	66	40	82	22	31

2. ÖĞRETMEN ANKETİ

DEĞERLENDİRME: Genel olarak öğretim kadrosunun alınan kararlara katılımının sağlandığı, idare ile öğretmen arasındaki iletişimin yeterli düzeyde olduğu, kariyer basamaklarının yükselmesi için kişiye katkı sunduğu anlaşılmaktadır. Yönetimden memnuniyet genel olarak iyi düzeydedir. Ödül ve ceza mekanizmasının çalıştığı görülüyor. Okul araç ve gereç eksikliklerinin zaman zaman memnuniyet sağlamaktan uzak olduğu görülmektedir.

7a. OKUL ÇALIŞANLARI MEMNUNİYETİ ANKETİ

Değerli çalışanımız, okulumuzun sizlere daha kaliteli hizmet verebilmesi için okuldaki uygulamalarla ilgili görüşlerinize ihtiyaç duyulmaktadır. Tüm soruları eksiksiz ve samimiyetle doldurmanızı rica eder, katkılarınız için teşekkür ederiz.

Nuh Çimento Mesleki ve Teknik Anadolu Lisesi Okul Gelişim Yönetim Ekibi

Aşağıdakilerden konunuza uygun olanı (x) şeklinde işaretleyiniz.

1- Konunuz		2- Cinsiyetiniz		3- Yaşınız		4- Eğitim durumunuz?		5- Kaç yıldır bu okulda çalışıyorsunuz?	
1	Yönetici (2)	1	Kadın (45)	1	18-25 yaş (1)	1	İlköğretim ()	1	0-5 yıl (31)
2	Öğretmen (55)	2	Erkek (12)	2	26-33 yaş (7)	2	Ortaöğretim (lise) ()	2	6-10 yıl (13)
3	Diğer Çalışanlar ()			3	34-41 yaş (20)	3	Yüksek Okul (3)	3	10-15 yıl (4)
				4	42-49 yaş (14)	4	Fakülte (Lisans) (46)	4	16 ve üstü (9)
				5	50 yaş ve üzeri (15)	5	Yüksek lisans ve üstü (8)		

Değerli çalışanımız, aşağıda okulumuzla ilgili 47 maddeden oluşan yargılar verilmiştir. Bunları dikkatlice okumanızı ve "Tam" "Çok", "Orta", "Az", "Hiç", seçeneklerinden size uygun olan birini x şeklinde işaretleyerek belirtmenizi rica ederiz.

ANKET SORULARI

1. Kariyer geliştirme		TAM	ÇOK	ORTA	AZ	HİÇ
1	Yöneticiler, çalışanların hizmet içi eğitim ihtiyaçlarını karşılamak için kişi ve kuruluşlarla işbirliği yapar.	20	18	16	0	3
2	Çalıştığım okul bana kendimi geliştirme imkanı tanımaktadır	16	17	18	3	3
3	Yöneticiler, çalışanların mesleklerinde gelişmeleri için gerekli desteği verir (HİE'lere katılımlarda, yüksek lisans yapmada vs...)	18	22	15	1	1

2. İletişim		TAM	ÇOK	ORTA	AZ	HİÇ
1	Kurumdaki tüm duyurular çalışanlara zamanında iletilir.	30	13	13	1	0
2	Okulumuzda yapılan faaliyetlerde herkes birbirine yardımcı olur.	18	20	14	2	3
3	Okul yöneticileri ile sağlıklı iletişim kurabiliyorum.	20	21	13	3	0
4	Okulda, öğretmenler ile sağlıklı iletişim kurabiliyorum.	23	22	11	1	0
5	Okulumuza yeni gelen her çalışana okul hakkında tanıtıcı bilgi verilmektedir	12	14	22	6	3
6	Okulda, diğer çalışanlar ile sağlıklı iletişim kurabiliyorum.	22	26	8	1	0
3. Yetkilendirme (çalışanın görevi ile ilgili güçlü kılınması),		TAM	ÇOK	ORTA	AZ	HİÇ
1	Okulumuzun sorunlarının çözümünde inisiyatif kullanma olanağına sahibim.	9	12	20	9	7
2	Okulda işimle ilgili inisiyatif kullanma olanağına sahibim.	11	7	20	5	5
3	Okulda bilgi ve becerilerimi sergileme olanağına sahibim	19	23	10	4	1
4	Okulda görev alanıma giren iş ve işlemlerin yürütülmesine liderlik yapma fırsatı tanınmaktadır.	19	20	14	2	2
5	Okulda işimle ilgili yeterli düzeyde yetki sahibiyim	16	22	14	4	1
4. Fırsat eşitliği,		TAM	ÇOK	ORTA	AZ	HİÇ
1	Okulumuzda, çalışanlar arasında her türlü fırsat eşitliği sağlanmaktadır.	13	21	16	3	4
2	Okulumuzda çalışanlara yaptıkları işlerde destek olunarak işlerini başarma fırsatı sağlanmaktadır	14	22	13	4	1
5. Kararlara Katılım,		TAM	ÇOK	ORTA	AZ	HİÇ
1	Okulumuzla çalışanlarla ilgili kararlar, çalışanların katılımıyla demokratik bir şekilde alınır.	12	11	22	8	4
2	Okulda çalışanların dile getirdiği şikayet ve öneriler dikkate alınmaktadır	11	12	25	7	2
3	Okulumuzun kalite politikasını destekliyorum .	16	19	16	4	2
6. Yönetimden memnuniyet,		TAM	ÇOK	ORTA	AZ	HİÇ
1	Yöneticilerimiz çalışanların görüşlerini dikkate almaktadır.	14	15	20	6	2
2	Yöneticilerimiz işinin gerektirdiği yeterliliğe sahiptir.	21	17	14	5	0
3	Yöneticilerimiz insan ilişkilerine önem vermektedir.	17	22	13	4	1
4	Yöneticilerimiz, yaratıcı ve yenilikçi düşüncelerin üretilmesini teşvik etmektedir.	17	23	14	3	0

5	Okulda üstlerim liderlik davranışları sergilemektedir	14	17	18	4	4
6	Yöneticilerimiz, teknolojik gelişmeleri takip etmektedir.	18	24	10	5	0
7. Takdir, tanıma sistemi,		TAM	ÇOK	ORTA	AZ	HiÇ
1	Okul yöneticisi, iyi performans gösteren personeli (veya ekibi) aylıkla ödül, takdir, teşekkür vs ile ödüllendirir.	11	21	11	11	3
2	Yöneticiler, iyi performans gösteren personeli/ekibi, öğretmenler kurulu toplantılarında, törenlerde vb. duyurarak takdir eder.	18	21	9	9	0
8. Performans Değerlendirme		TAM	ÇOK	ORTA	AZ	HiÇ
1	Yöneticinin çalışanları değerlendirirken kullandığı kriterler çalışanlara duyurulur.	15	15	16	9	2
2	Yöneticiler, çalışanların performansını etkileyen sebepleri araştırmaktadır.	10	13	19	10	5
3	Okulumuz, çalışanları için hedefler belirlenmekte ve hedeflere ilişkin performansları değerlendirilmektedir	11	14	23	6	3
4	Bireysel performans değerlendirmesi adil, tarafsız ve objektif olarak yapılmaktadır	13	14	22	7	1
5	Her türlü ödüllendirme ve terfilerde bireysel performans değerlendirme sonuçları esas alınmaktadır	12	18	21	4	2
6	Yöneticiler, çalışanların performanslarını yükseltmek için gerekli önlemleri alır.	13	21	17	4	2
9. Okulun vizyon, misyon ve değerlerine ilişkin algılamalar,		TAM	ÇOK	ORTA	AZ	HiÇ
1	Okulumuzun değerleri, misyonu, vizyonu, politika ve stratejisi tüm çalışanların katılımıyla birlikte belirlenmektedir.	13	17	18	7	2
2	Okulumuzun değerlerini, misyonu, vizyonu, politika ve stratejilerini biliyorum.	13	21	18	4	1
3	Okulumuzun değerlerini, misyonu, vizyonu, politika ve stratejilerini benimsiyorum	16	23	15	2	1
10. Destek (moral, motivasyon, kariyer, ekipman vb.),		TAM	ÇOK	ORTA	AZ	HiÇ
1	Yöneticilerimiz, okulda birlikte çalışmayı (takım çalışmasını) destekler.	18	25	11	1	2
2	Yöneticilerimiz, katıldıkları hizmet-içi eğitim, konferans ve seminer sonuçlarını çalışanlarla paylaşırlar.	15	18	14	8	2
3	Yöneticiler, çalışanların değişim yaratacak fikirleri desteklenmektedir	16	25	12	2	2
4	Yöneticiler, okulun vizyonunu, stratejilerini, iyileştirmeye açık alanlarını vs..çalışanlarla paylaşır.	17	18	19	2	1
5	Yöneticiler, iyileştirme takım çalışmalarının önerilerini dikkate alarak iyileştirmeler yapar.	17	18	16	4	2

11. Okulda bulunan araç, gereç,		TAM	ÇOK	ORTA	AZ	HiÇ
1	Okul teknik araç ve gereç yönünden yeterli donanıma sahiptir.	9	15	23	8	2
2	Okulumuz çalışanlarına internet, bilgisayar, fotokopi vb. teknolojik imkanlar sunulmaktadır	15	16	21	5	0
3	Okulda ihtiyaç duyduğum malzemeye zamanında ulaşabilirim (renkli tebeşir, fotokopi vs...)	17	16	19	5	0
4	Okulda çalışanlara, sınıflara/bürolara yapılan araç gereç dağıtımında eşitlik ilkesi uygulanır.	16	17	20	4	0
12. Okul ortamı (fiziki şartlar ve psiko-sosyal şartlar),		TAM	ÇOK	ORTA	AZ	HiÇ
1	Kendimi okulun değerli bir üyesi olarak görürüm.	16	21	13	4	3
2	Okulda kendimi güvende hissedirim.	19	21	12	3	2
3	Yaptığım işten zevk alıyorum ve işimi seviyorum.	29	17	9	2	0
4	Aldığım ücret yeterlidir.	3	4	25	17	8
5	Okul yönetiminden memnunum.	18	23	12	2	2
6	Yöneticilerin sergilediği tutum ve davranışlar, çalışanları motive edici yöndedir.	17	14	19	5	2
13. Atölye ortamı ve donanımı,		TAM	ÇOK	ORTA	AZ	HiÇ
1	Atölyenin teknik altyapısı yeterlidir.	12	15	25	3	2
2	Atölyede öğrenci ve öğretmenlere sunulan hizmetler yeterlidir.	12	14	24	6	1
14. Okulun işletme seçimi,		TAM	ÇOK	ORTA	AZ	HiÇ
1	Seçilen işletmeler teknik altyapı bakımından yeterlidir.	10	18	26	2	1
2	Seçilen işletmelerde personel donanımı yeterlidir.	11	14	28	3	1
15. Çalışana okul tarafından sağlanması gereken hizmetler,		TAM	ÇOK	ORTA	AZ	HiÇ
1	Çalışanlara yönelik sosyal ve kültürel faaliyetler düzenlenir.	14	17	18	8	0
2	Öğretmenlere sağlanan sosyal tesis ve hizmetler yeterlidir	15	10	21	13	7
3	Okulda sağlık hizmetlerine yönelik işlemlere gereken özen gösterilerek yapılmaktadır(sevk, rapor, fatura vb.)	15	20	19	2	1
4	Öğretmen olarak bizlere sağlanan diğer maddi ve maddi olmayan olanaklar yeterlidir	9	9	28	10	1

3. VELİ MEMNUNİYET ANKETİ
NUH ÇİMENTO MESLEKİ VE TEKNİK ANADOLU LİSESİ

VELİ MEMNUNİYETİ ANKETİ SONUÇLARI

DEĞERLENDİRİME: Okul hizmetlerine ulaşılabilirlik ve ihtiyaçların karşılanmasında genel memnuniyet göze çarpmaktadır. Velinin okul yönetimine güven duyduğu, okul güvenlik hizmetlerinin yeterli olduğu anlaşılmaktadır. Öğrenci ölçme ve değerlendirme yapılırken tarafsız olduğu kanaati hakim olup, gelecek hayata öğrencinin hazırlanmasında okulun katkısının yeterli düzeyde olduğu anlaşılmaktadır.

Değerli velimiz, sizlere daha kaliteli hizmet verebilmek için okuldaki uygulamalarla ilgili görüşlerinize ihtiyaç duyulmaktadır. Tüm soruları eksiksiz ve samimiyetle doldurmanızı rica eder, katkılarınız için teşekkür ederiz.

Aşağıdakilerden konunuza uygun olanı (x) şeklinde işaretleyiniz.

1- Cinsiyetiniz	2- Yaşınız	3- Eğitim durumunuz?	4- Kaç yıldır bu okuldan hizmet alıyorsunuz?
1 Kadın ()	1 18-35 yaş	1 İlköğretim ()	1 1 yıl ()
2 Erkek ()	2 36-55 yaş	2 Ortaöğretim () (lise)	2 2 yıl ()
	3 55 yaş ve üzeri	3 Yüksek () Okul	3 3 yıl ()
		4 Fakülte ()	4 4 yıl ()

Aşağıda okulumuzla ilgili 42 maddeden oluşan yargılar verilmiştir. Bunları dikkatlice okumanızı ve "Tam" "Çok", "Orta", "Az", "Hiç", seçeneklerinden size uygun olan birini x şeklinde işaretleyerek belirtmenizi rica ederiz.

Anketinizin geçerli olabilmesi için 42 maddeyi de doldurmanız gereklidir.

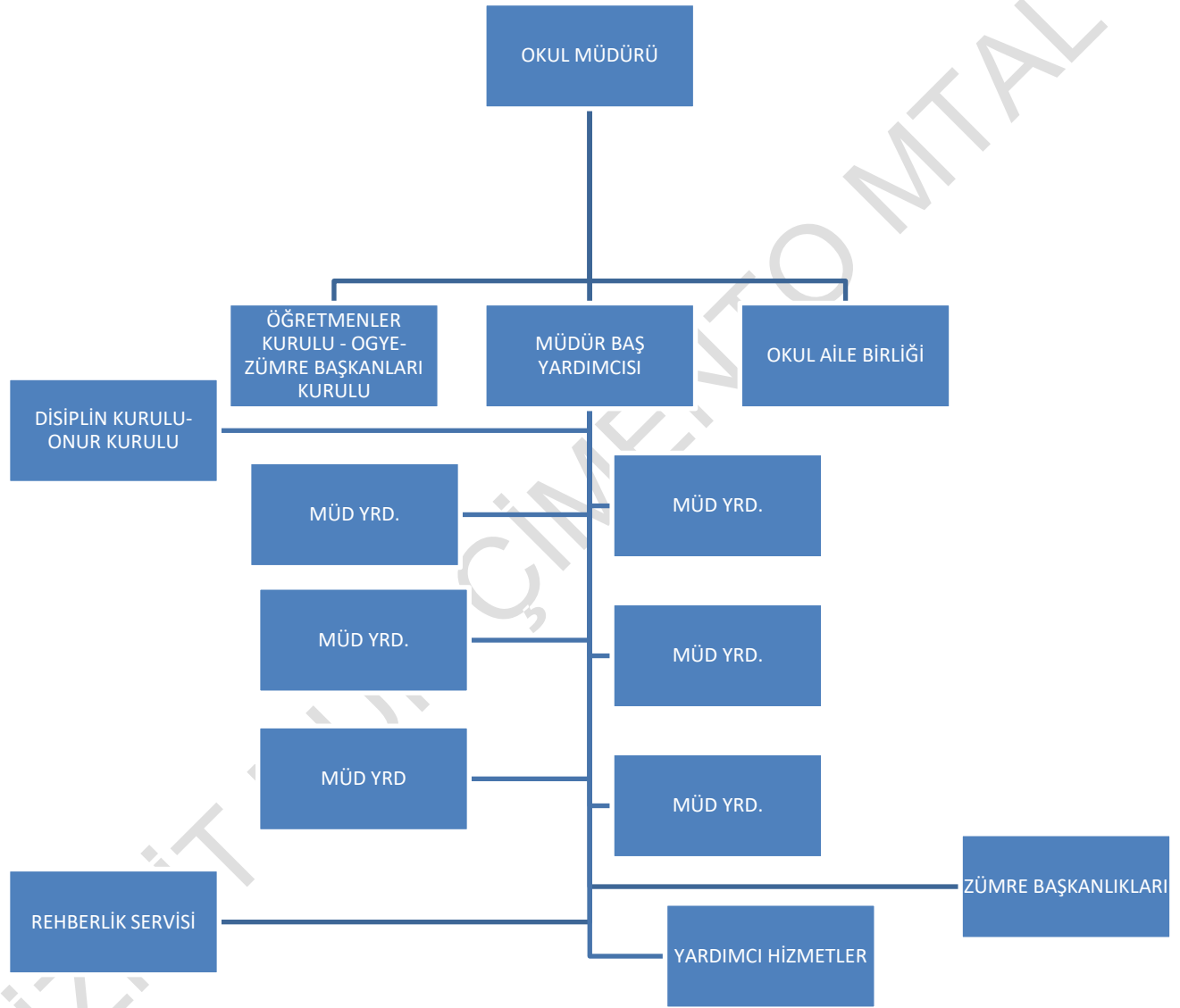
MADELER									
A) Ulaşılabilirlik ve İletişim					TAM	ÇOK	ORTA	AZ	HİÇ
					5	4	3	2	1
1	İhtiyaç duyduğumda okul personeliyle (Yönetici, öğretmen, memur, hizmetli, kantin görevlisi gibi) rahatlıkla görüşebiliyorum.				89	27	23	9	6
2	Bizi ilgilendiren okul duyurularını zamanında öğreniyorum.				97	24	10	2	2
3	Okuldaki veli toplantıları ihtiyaçlarıma cevap verecek şekilde düzenlenmektedir.				98	30	20	5	1
4	Okuldan, ihtiyacım olan konularda rehberlik hizmeti almaktayım.				69	19	23	4	18
B) Dilek, Öneri ve Şikayetler					TAM	ÇOK	ORTA	AZ	HİÇ
					5	4	3	2	1
5	Okul ile ilgili istek ve şikayetlerimi okula iletebiliyorum.				96	31	20	5	9

6	Okula ilettiğim istek ve şikayetlerim dikkate alınıyor.	80	34	21	7	4
C) Güvenilirlik		TAM	ÇOK	ORTA	AZ	HİÇ
		5	4	3	2	1
7	Okul yöneticilerine güvenirim.	101	36	8	5	2
8	Okulun öğretmenlerine güvenirim.	110	33	9	3	3
9	Okulun diğer personeline (Memur, hizmetli vb.) güvenirim.	89	38	25	9	3
D) Güvenlik		TAM	ÇOK	ORTA	AZ	HİÇ
		5	4	3	2	1
10	Okulda yabancı kişilere karşı güvenlik önlemleri alınmaktadır.	89	35	26	9	3
11	Okulda yangın ve doğal afetlere (Deprem, sel, vb.) karşı gerekli güvenlik önlemleri alınır.	81	21	24	3	5
12	Okul yolu (varsa okul servisleri) güvenlidir.	66	32	26	7	7
E) Kararlara Katılım		TAM	ÇOK	ORTA	AZ	HİÇ
		5	4	3	2	1
13	Veli temsilcileri tüm velileri temsil edebilmektedir.	88	31	20	12	4
14	Okulda bizleri ilgilendiren kararlarda görüşlerimiz dikkate alınır.	83	36	16	9	3
F) Öğrenci İşleri		TAM	ÇOK	ORTA	AZ	HİÇ
		5	4	3	2	1
15	Öğrenci devamsızlık bilgilerine rahatlıkla ulaşabiliyorum.	120	27	5	9	6
16	Öğrencimin notlarını rahatlıkla takip edebiliyorum.	118	25	8	7	5
17	Öğrenci işleri ile ilgili belgeler (nakil, karne, mezuniyet belgesi vb.) zamanında düzenlenir.	105	37	10	5	1
G) Eğitim-Öğretim		TAM	ÇOK	ORTA	AZ	HİÇ
		5	4	3	2	1
18	Çocuğumuz anlamadığı bir şeyi öğretmenine rahatlıkla sorabilmektedir	72	27	27	9	3
19	Çocuğumuz okulda öğrendiklerini günlük yaşamda kullanabilmektedir.	71	22	28	9	6
20	Okulda eğitim-öğretimin sağlıklı bir şekilde yürütülmesi için yeterli sayıda görevli vardır.	80	33	24	5	2
21	Okuldaki meslek eğitimi çocuğumuza yeterli beceri kazandırmaktadır.	82	32	20	3	1
22	12. sınıf öğrencilerinin işletmelerde staj eğitimi almalarını destekliyorum.	91	17	11	4	5
23	Çocuğumuzun okuldan mezun olduktan sonra çalışabileceği işletmeler hakkında yeterli bilgilendirme ve yönlendirme yapılmaktadır.	71	20	17	8	8
H) Okulun Fiziki Ortamı		TAM	ÇOK	ORTA	AZ	HİÇ
		5	4	3	2	1
24	Okul her zaman temiz ve bakımlıdır.	55	21	26	16	14
25	Okul, öğrencilerin sağlığı, gelişimi açısından uygun fiziki ortama sahiptir (rutubetsiz,havalandırılmalı, geniş, ferah vs...)	58	27	25	20	9

İ) Okulun Kantin ve Yemekhanesi		TAM	ÇOK	ORTA	AZ	HİÇ
		5	4	3	2	1
26	Okulun kantininde ve yemekhanesinde satılan malzemeler temiz ve sağlıklıdır.	25	40	34	22	16
27	Okul kantininde ve yemekhanesinde satılan malzemeler hesaplıdır.	12	38	37	11	30
J) Sosyal, Kültürel ve Spor Etkinlikleri		TAM	ÇOK	ORTA	AZ	HİÇ
		5	4	3	2	1
28	Okuldaki sosyal etkinlikler öğrencimin yeteneklerini geliştirecek şekilde düzenlenmektedir.	60	29	31	11	4
29	Öğrencim okulda sosyalleşti.	61	34	23	10	6
30	Okulda öğrencimin farkında olmadığım yetenekleri ortaya çıktı.	64	33	27	18	6
K) Değerlendirme, Ödül, Teşekkür ve Takdir Belgeleri		TAM	ÇOK	ORTA	AZ	HİÇ
		5	4	3	2	1
31	Öğrenci başarıları değerlendirilirken tarafsız davranıldığını düşünüyorum	72	24	29	8	5
32	Öğrencim okuldaki başarıları ödüllendirilir.	75	22	22	7	4
L) Olumlu Davranış Kazanma ve Eğitim		TAM	ÇOK	ORTA	AZ	HİÇ
		5	4	3	2	1
33	Öğrencim okulda milli ve manevi değerleri öğrenebilmektedir.	90	31	20	9	9
34	Öğrencim okulda temel ahlak kurallarını öğrenebilmektedir.	82	29	17	7	5
35	Okulda öğrencim olumlu bir kişilik kazanabilmektedir.	110	30	20	10	9
M) Topluma Etki ve Katkı Durumunun Algılanması		TAM	ÇOK	ORTA	AZ	HİÇ
		5	4	3	2	1
36	Okul tesisleri (sportif-eğlence-kültürel faaliyetler) çevrenin kullanımına sunulmaktadır.	77	36	32	10	7
37	Okul, çevre ve insan sağlığı ile ilgili çalışmalara destek verir.	74	34	34	10	3
38	Okul, ulusal bayram ve törenlere çevrenin katılımını sağlar.	86	36	20	9	7
39	Okul, çevre kirliliğinin (gürültü, temizlik v.b) önlenmesi konusunda duyarlıdır.	70	28	21	5	9
40	Okul çalışanları ve öğrenciler davranışlarıyla çevreye iyi örnek olur.	82	39	20	7	20
41	Çevreden okulla ilgili olumlu eleştiriler duyarım.	63	38	25	11	12
42	Bu okulu başkalarına da tavsiye ederim.	66	34	22	13	12
Eklemek istediğiniz diğer görüşlerinizi lütfen yazınız.						

2.7 Kuruluş İçi Analiz : Okulumuzun yönetim yapısı, müdür, müdür yardımcıları ve bölüm şeflerinden oluşmaktadır. Yönetim kadrosu, eğitim-öğretim süreçlerinin etkin bir şekilde yürütülmesini sağlamak amacıyla düzenli toplantılar yapmakta ve kararlar almaktadır. Ayrıca, öğretmenler kurulu ve zümre toplantıları ile akademik süreçler değerlendirilmektedir.

2.7.1 Teşkilat Şeması



2.7.2 İnsan Kaynakları

Tablo:5 Çalışanların Görev Dağılımları

Unvan*	Erkek	Kadın	Toplam
Okul Müdürü ve Müdür Yardımcısı	3	5	8
Atölye / Laboratuvar Öğretmeni	3	27	30
Branş Öğretmeni	15	31	46
Rehber Öğretmen	-	1	1
İdari Personel	1	-	1
Yardımcı Personel	-	3	3
Güvenlik Personeli	-	-	0
Toplam Çalışan Sayıları	22	66	88

Tablo 6. İdari Personelin Hizmet Süresine İlişkin Bilgiler

Hizmet Süreleri	2023-2024 Yıl İtibarıyla	
	Kişi Sayısı	%
1-4 Yıl	-----	0
5-6 Yıl	-----	0
7-10 Yıl	-----	0
10.....Üzeri	8	100

Tablo 7. Öğretmenlerin Hizmet Süreleri (Yıl İtibarıyla)

Hizmet Süreleri	Branşı	Kadın	Erkek	Hizmet Yılı	Toplam	
1-3 Yıl	Sanat tasarım	1		4	5	
	Okul öncesi	1		2		
7-10 Yıl	Din Kültürü ve Ahlâk Bilgisi	1	1	3	15	
	fizik	1		3		
	biyoloji	2		9		
	müzik	1		9		
	matematik			1		9
	Halkla ilişkiler öğrt	2				9
	Güzellik hizmetleri	1				9
	Grafik fotoğraf	1				10
	Din Kültürü ve Ahlâk Bilgisi	2				8
	Bilişim Teknolojileri			1		8
11-15 Yıl	Grafik fotoğraf	1		8	12	
	Halkla ilişkiler	1		10		
	ingilizce	1		9		
	rehberlik	1		10		
	Çocuk gelişimi	2		12		
	Okul öncesi	5		12		
	Güzellik ve saç bak.	1		13		
	matematik	2		14		
	rehberlik	1		14		
	Türk dili ve edeb			1		15
16 -20 Yıl	tarih	1		16	8	
	Türk dili ve edeb		1	17		
	Bilişim teknolojileri	1		18		
	felsefe		1	19		

	Çocuk gelişimi ve eğitimi	1		19	
	Bilişim teknolojileri		1	20	
	matematik	1		20	
	Beden eğitimi		1	20	
20 ve üzeri	tarih		1	21	34
	Yabancı dil	3	2	21	
	Bilişim teknolojileri	1	1	22	
	Çocuk gelişimi	2		22	
	Türk dili ve edeb	4	2	23	
	coğrafya	1		25	
	Güzellik hizmetleri	1		25	
	Moda tasarım teknolojileri	3		25	
	felsefe	1		26	
	Halkla ilişkiler	1		27	
	matematik	1		28	
	Beden eğitimi	1		28	
	Giyim teknolojisi	1		28	
	fizik		1	29	
	kimya	1	1	30	
	Grafik ve fotoğraf	1		32	
	El sanatları teknolojisi	2		32	
	Yiyecek hizmetleri	1		33	
	Tekstil teknolojisi	1		35	

OKUL HİZMETLİ SAYISI VE HİZMET SÜRESİ

	Görevi	Erkek	Kadın	Eğitim Durumu	Hizmet Yılı	Toplam
1	Hizmetli	1	-	üniversite	8	8

2.7.3 Teknolojik Düzey

Okulumuzun teknolojik altyapısı ve teknolojiyi kullanabilme düzeyine ilişkin analizi yapılmıştır.

Tablo 10. Teknolojik Araç-Gereç Durumu

Araç-Gereçler	Mevcut Durum	İhtiyaç
AKILLI TAHTA	44	-
MASA ÜSTÜ BİLGİSAYAR	82	-
TAŞINABİLİR BİLGİSAYAR	----	-
TV	1	-
YAZICI	12	-
PROJEKSİYON	3	-
VİDEO KAMERA	3	-
GÜVENLİK KAMERA	38	-
JENARATÖR	1	-
EGİTİM AMAÇLI BİLG.	72	-
FOTOKOPİ MAKİNASI	4	-

Tablo 11. Fiziki Mekân Durumu

Fiziki Mekân	Adedi
Derslik	32
Müdür odası	1
Müdür Başyardımcı odası	1
Müdür yardımcı odası	4
Öğretmenler Odası	1
Memur odası	1
Bölüm şefliği odası	6
3D Tasarım Atölyesi	1
Arşiv odası	1
Bilgisayar laboratuvarı	2
Rehberlik Servisi	2
Kütüphane	1
Müzik Odası	1
Sayman odası	1
Hizmetli odası	1
Atölye	16
Depo	2
Spor salonu	1
Konferans Salonu	1
Çok Amaçlı Salon	1
Mescit	2
Lavabo	43
WC	28
Kantin	1

2.7.4 Mali Kaynaklar

Okul/Kurumun mali kaynak analizi aşağıda belirtilmiştir.

Tablo 12. Kaynak Tablosu
DÖNER SERMAYE SAYMAN:ÖZKAN BEDEL
GENEL BÜTÇE :A.SÜLEYMAN TOKTAŞ

Kaynaklar	2023	2024	2025	2026	2027	2028
Genel Bütçe	151.000	225.000	330.000	480.000	600.000	700.000
Okul Aile Birliği	720.000	750.000	770.000	800.000	830.000	850.000
Kira Gelirleri	25.000	42.000	55.000	80.000	120.000	180.000
Döner Sermaye	1.450.000	2.000.000	4.000.000	5.000.000	6.000.000	7.000.000
TOPLAM	2.346.000	3.017.000	5.155.000	6.360.000	7.550.000	8.730.000

Tablo 13. Gelir-Gider Tablosu

YILLAR	2021		2022		2023	
HARCAMA KALEMLERİ	GELİR	GİDER	GELİR	GİDER	GELİR	GİDER
Bilgisayar Harcamaları			100.000	100.000		
Büro Mak. Harcamaları	24.000	24.000				
Kırtasiye	9.000	9.000	56.000	56.000	71.000	71.000
Temizlik	30.000	30.000	59.000	59.000	80.000	80.000
GENEL	63.000	63.000	215.000	215.000	151.000	151.000

2.7.5 İstatistik Veriler

Tablo 14

ÖĞRETİM YILI	ÖĞRENCİ SAYILARI	ORTALAMA SINIF MEVCUDU	KAYNAŞTIRMA ÖĞRENCİ SAYISI
2021-2022	758	23.7	-
2022-2023	689	21.5	-
2023-2024	680	21.2	13

- DYK açılmamaktadır.

Tablo 15

	Öğrenci Sayısı	Akademik Başarı oranı	Doğrudan sınıf geçen öğrenci oranı	Sınıf tekrarı yapan öğrenci oranı
2023-2024	680	x	Bilinmiyor	Bilinmiyor
2022-2023 -	689	x	%92,1	54
2021-2022	758	x	%89,0	83

OKUL REHBERLİK HİZMETLERİ İSTATİSTİKLERİ

Tablo 16

Mevcut Kapasite				Mevcut Kapasite Kullanımı ve Performans					
Psikolojik Danışman Norm Sayısı	Görev Yapan Psikolojik Danışman Sayısı	İhtiyaç Duyulan Psikolojik Danışman Sayısı	Görüşme Odası Sayısı	Danışmanlık Hizmeti Alan			Rehberlik Hizmetleri ile İlgili Düzenlenen Eğitim/Paylaşım Toplantısı vb. Faaliyet Sayısı		
				Öğrenci Sayısı	Öğretmen Sayısı	Veli Sayısı	Öğretmenlere Yönelik	Öğrencilere Yönelik	Velilere Yönelik
2	1	1	0	60	5	40	2	5	3

Tablo 17

Okul Bölümleri		Özel Alanlar	Var	Yok
Okul Kat Sayısı	5	Çok Amaçlı Salon	+	
Derslik Sayısı	32	Çok Amaçlı Saha		+
Derslik Alanları (m2)	1568	Kütüphane	+	
Kullanılan Derslik Sayısı	28	Fen Laboratuvarı	+	
Şube Sayısı	29	Bilgisayar Lab.	+	
İdari Odaların Alanı (m2)	112	İş Atölyesi	+	
Öğretmenler Odası (m2)	56	Beceri Atölyesi		+
Okul Oturma Alanı (m2)	1584	Pansiyon		+
Okul Bahçesi (Açık Alan)(m2)	1160	Müzik Odası	+	
Okul Kapalı Alan (m2)	7920			
Sanatsal, bilimsel ve sportif amaçlı Top. alan (m ²)	160			
Kantin (m2)	120			
Tuvalet Sayısı	11			

2.8 Çevre Analizi (PESTLE)

Tablo 18 PESTLE Analiz Tablosu

Politik ve yasal etmenler	Ekonomik çevre değişkenleri
<ol style="list-style-type: none">1. Bakanlığımızca, öğrenci merkezli eğitim yaklaşımları, mesleki eğitimde modüler eğitim sistemi, okul öncesi eğitim, mesleki eğitim, görevde yükselme ve kariyer basamakları vb. konulardaki geliştirilen politikalar2. Ücretsiz ders kitabı dağıtımını uygulaması3. Destek personelin sayıca yetersizliği, telafi edebilecek hizmet alımına dönük finans eksikliği4. Yerel yönetimlerle kurulan olumlu işbirliği	<ol style="list-style-type: none">1. Bulduğumuz bölgede velilerimizin sosyoekonomik düzeyleri düşüktür. Bu sebepten velilerin okulun maddi kaynaklarına çok fazla katkısı olmamaktadır.2. Ekonomik yönden okul aile birliğinden ve çevredeki hayırsever vatandaşlardan yardım almaktadır.3. Bulduğumuz bölge sanayi şehri olduğundan, çevreden vasıflı ve kaliteli eleman aramaları halkın bilinçli olarak mesleki eğitime yönelmesini sağlamıştır.4. Maddi sıkıntılar aile bireylerini kısa yoldan iş hayatına atılmaya zorlamıştır. Bu anlamda Kocaelinde mesleki eğitime çok önem verildiği söylenebilir.5. İlimizdeki sanayileşme, büyük fabrikalarının rolü ile İstanbul gibi Türkiye'nin en büyük metropolüne yakın olması Mesleki eğitimin gelişmesinde önemli rol oynamaktadır.

Sosyal-kültürel çevre değişkenleri	Teknolojik çevre değişkenleri
<ol style="list-style-type: none">1. Sürekli göç alan çok çeşitli kültürel zenginliğe sahip bir bölge olması.2. Geleneklere bağlı sosyal yapı ve yalnızca kız öğrencilerin olması disiplin olaylarının fazla görülmemesi.3. Kadının toplumda kendine daha çok yer bulmasına paralel olarak okul bölgemizde de kızların eğitimine önem verilmesi.	<ol style="list-style-type: none">1. Okulumuzda bulunan atölye ve laboratuvarlarda bilgisayar ve teknoloji kullanılmakla birlikte donanımın sürekli yenilenmesini sağlayarak öğrenci ve öğretmenlerimizce etkin kullanımı.2. Bakanlığımızın E-Okul ve internet hizmetlerinin kurumumuzda etkin kullanımı.

Ekolojik ve doğal çevre değişkenleri	Etik ve ahlaksal değişkenler
<ol style="list-style-type: none">1. Okulumuzun doğal çevresinin güzel olması2. İlimizde çevre kirliliğinin yoğun yaşanması	Değerler Eğitimi kapsamında Pandemi ve Depremde ulusal ve yerel maddi manevi destek

2.9 Güçlü ve Zayıf Yönler ile Fırsatlar ve Tehditler (GZFT) Analizi

Tablo 19 GZFT Tablosu

2.9.1. İÇSEL FAKTÖRLER

2.9.1.1. GÜÇLÜ YÖNLER

Öğrenciler	<ul style="list-style-type: none">▶ Sınıf başına düşen öğrenci sayısının standartlara uygun olması▶ Lisans seviyesi eğitim için gereken zamandan önce meslek sahibi olacakları bilinciyle, gelecek umudu ve motivasyonunun yüksek olması▶ YKS sınavında “alan bazında” ek puan uygulaması nedeniyle lisans düzeyinde de seçilen alan doğrultusunda eğitim imkanı.▶ Öğrencilerin iş sağlığı ve iş güvenliği konusunda yeterli bilgiye sahip olması▶ İşletmede staj gören öğrencilerin temel mesleki donanıma sahip olması▶ Öğrencilerin sınıf içinde kendilerini rahat ifade edebilmeleri▶ Öğrencilerin işletmelerde işe ilişkin tavır ve tutumlarının olumlu olması▶ Öğrencilerin iş yerlerine düzenli devam etmeleri▶ Öğrencilerin iş yeri çalışma saatlerine ve disiplinine uymaları▶ Öğrenci temsilcilerinin demokratik seçimle belirlenmesi▶ Sınıf içinde öğrencilerin kendilerini yeterince ifade edebilmesi ve anlamadıklarını sorabilmesi
Çalışanlar	<ul style="list-style-type: none">▶ Çalışan kadronun meslekte yıllanmış ve tecrübeli olması▶ Yeterli sayıda ve dinamik yapıya sahip, ekip çalışmasına gönüllü, teknolojiyi kullanabilen öğretmen kadrosunun bulunması▶ Çalışanların kendilerini okulun değerli bir üyesi olarak tanımlaması▶ Çalışanların okul yönetiminden memnun olması▶ Çalışanların okulda kendini güvende hissetmesi▶ Okuldaki çalışanların bilgi ve becerilerini sergileme olanağına sahip olması▶ Çalışanların genç yaş grubunda yer alması
Veliler	<ul style="list-style-type: none">▶ Okul yönetimi ile kolay iletişim kurabilmeleri▶ İletişimi önemseyen veli grubu dahilinde, veli-öğretmen-okul idaresi işbirliği içinde hareket edebilmesi▶ Mesaj sis., okul web sitesi ve sosyal medya hesaplarıyla bilgi sahibi olabilmeleri
Bina ve Yerleşke	<ul style="list-style-type: none">▶ Kapalı mekanlarda hacimlerin yeterli olması▶ Okul binasının yeni olması,▶ Bahçe ve açık alana sahip olması▶ Okula toplu ulaşım kolaylığı▶ Okul çevre duvarının olması
Donanım	<ul style="list-style-type: none">▶ İnternet, bilgisayar ve fotokopi erişiminin iyi olması▶ Donanım kullanabilen kadroya sahip olması▶ Gerekli araç gerecin ihtiyaca göre dağıtılması▶ İhtiyaç duyulan malzemeye zamanında ulaşılması
Bütçe	<ul style="list-style-type: none">▶ Okul bölümlerinin döner sermaye yapısında olması
Yönetim Süreçleri	<ul style="list-style-type: none">▶ Okulda takım çalışmasının desteklenmesi▶ Dengeli bir iş dağılımı düzeninin olması▶ teknolojik gelişmelerin takip edilmesi▶ Performans değerlendirmelerinin tarafsız yapılması▶ Atölye kurallarının tam ve uygulanıyor olması▶ sınavların yapılması ve sonuçlarının değerlendirilmesinde adil olunması
İletişim Süreçleri	<ul style="list-style-type: none">▶ Kurumdaki duyuruların zamanında yapılması▶ Kurum içi yardımlaşma▶ Çalışanlarla sağlıklı iletişim kurulması▶ Okul iletişim ağının sağlıklı olması▶ Okul müdürü, yardımcılarına ve öğretmenlerine ihtiyaç duyulduğunda ulaşılması▶ Öğrencilerin okul yöneticileri, öğretmenler ve diğer çalışanlarla sağlıklı iletişim kurabilmesi▶ İşletmelerin okul yönetimiyle uyumlu hareket edebilmesi
Diğer	<ul style="list-style-type: none">▶ Atatürk ve devlet büyüklerini, milli-manevi değerleri tanıtma, benimsetme▶ Okulda uygulanan programların öğrencilerin mesleki donanımına katkı sağlaması▶ İşlenen konuların öğrenci düzeyine uygun ve öğrencilerin anlayabileceği şekilde olması

2.9.1.2. ZAYIF YÖNLER

Öğrenciler	<ul style="list-style-type: none">▶ Ailelerin sosyo-ekonomik seviyelerinin düşük olması▶ Sınavsız olarak öğrenci kabulü nedeniyle akademik olarak düşük öğrenci profili▶ Ortaöğretime düşük akademik başlangıç nedeniyle lisans eğitimi gerekliliğinin iyi algılanamamış olması.▶ Öğrencinin zaten meslek sahibi olacağı beklenmesi nedeniyle, YKS sınavlarına hazırlanmasında düşük motivasyon
Çalışanlar	<ul style="list-style-type: none">▶ Öğrencilerin derse ilgisiz olmaları öğretmen motivasyonunu olumsuz etkilemektedir.▶ Ailenin ilgisizliği nedeniyle iletişim kurmakta zorlanılan ailelere erişim▶ Yardımcı personel yetersizliği▶ Gece güvenlik hizmetlerinin olmaması▶ Atölye ve uygulama sınıfları çok olması nedeniyle altyapı arızaları durumunda hemen müdahale edebilecek teknik personel olmaması
Veliler	<ul style="list-style-type: none">▶ Öğrenci velilerinin yeterince ilgili olmaması▶ Okul veli toplantılarına yeterli katılım olmaması▶ Sosyo-ekonomik olarak aile profilinin zayıf olması
Bina ve Yerleşke	<ul style="list-style-type: none">▶ Öğretmenlere yönelik sosyal tesis ve hizmetlerin yetersizliği▶ Sportif faaliyetlere ve sosyal etkinliklere uygun spor salonu, konferans salonu olmaması▶ Okulun ana yola yakın olması▶ Öğretmenlerin yemek hizmetlerinden yararlanamaması
Donanım	<ul style="list-style-type: none">▶ Atölyenin teknik altyapı, öğrenci ve öğretmene sunulan hizmetlerin yetersizliği▶ Okulun teknik araç ve gereç yönünden yetersizliği
Bütçe	<ul style="list-style-type: none">▶ 1.000.000 TL
Yönetim Süreçleri	<ul style="list-style-type: none">▶ Okulumuz atölyeleri için bir Kalite Yönetim Sisteminin (KYS) olmaması.▶ Çok fazla alan/atölye ve okul dışı stajlar olması nedeniyle disiplinler arası koordinasyonda zaman zaman aksaklık olması.
İletişim Süreçleri	<ul style="list-style-type: none">▶ Performans değerlendirmede kullanılan ölçütlerin çalışanlara yeterince duyurulmaması
Diğer	<ul style="list-style-type: none">▶ Öğretmenlere sağlanan diğer maddi ve maddi olmayan olanakların yetersizliği▶ Okul kantininde satılan yiyeceklerin fiyat kalite ve temizliğinin zayıf olması

2.9.2. DIŐAŐAL FAKTÖRLER

2.9.2.1. FIRSATLAR

Politik	<ul style="list-style-type: none">▶ Sanayi iŐletmelerinin okul yönetimiyle iŐbirliĐi yapıp kararlara katılabilmesi▶ Sanayi bölgesine yakın olması nedeniyle istihdama eriŐim▶ Öğrenci seçiminde iŐletmenin görüŐ ve kararlarının dikkate alınması▶ Okula telefon edildiĐinde sıklıkla muhatap bulunması▶ PaydaŐlarla iletiŐimin kolay olması
Ekonomik	<ul style="list-style-type: none">▶ Okul binasının yeni ve kullanıŐlı olması
Sosyolojik	<ul style="list-style-type: none">▶ İŐletmelerle okulun saĐlıklı iletiŐim kurup iŐ-birliĐi yapabilmesi▶ Okulumuzda öğrencilerin sosyalleŐmesi yeteneklerinin ortaya çıkması ve geliŐtirilmesi▶ Okul çalıŐanlarının güvenilir olması ve çevreye karŐı örnek davranıŐlar sergilemesi
Teknolojik	<ul style="list-style-type: none">▶ İŐletmelerdeki çalıŐanların, öğrencilerin yeni bilgi teknolojilerine uyum becerilerini geliŐtirmesine yardımcı olması▶ Okulda öğretim programları, öğretim materyalleri ve metotlarının iŐletmeleri destekleyecek ve geliŐtirecek Őekilde hazırlanması
Mevzuat-Yasal	<ul style="list-style-type: none">▶ Okulda seçilen modüllerin iŐletmelerin faaliyet alanlarıyla uyumlu olması▶ Koordinatör öğretmenlerin iŐletmede staj yapan öğrencileri yerinde izlemesi▶ İldeki iŐletmelerin faaliyet alanları dikkate alınarak modül seçimi yapılması▶ Okul müdürü, yardımcılara ve öğretmenlerine ihtiyaç duyulduğunda ulaŐılması▶ Veli Őikayet ve istekleri dikkate alınması, bilgi edinmesi, okula güven duyması▶ Yabancılara karŐı güvenlik önlemi alınması▶ Velilerin öğrenci devamsızlık, not ve öğrenci iŐleriyle ilgili verilere zamanında ulaŐabilmesi
Ekolojik	<ul style="list-style-type: none">▶ Okulun gürültü konusunda çevreye duyarlı olması

2.9.2.2. TEHDİTLER

Politik	<ul style="list-style-type: none">▶ Bazı okul olanaklarının çevre kullanımına açık olmaması
Ekonomik	<ul style="list-style-type: none">▶ Velilerin sosya-ekonomik- kültürel düzeyleri▶ Veli eğitim düzeyinin yüksek olmamasından dolayı, öğrenciye aile tarafından gerekli rehberliĐin yapılamaması▶ Okul binasında atölye ve diĐer ihtiyaçları karŐılayacak yeterli ödeneĐin olmaması ve zamanında eriŐim sorunları
Sosyolojik	<ul style="list-style-type: none">▶ Okul yolunun trafiĐe açık alanlarının çok olması▶ Birçok öğrencinin ekonomik yetersizlikleri olan çevreden gelmeleri▶ Göç alan bir bölgede olduğumuz için nakil iŐlemlerinin çok olması▶ Kız okulu olması nedeniyle, öğrencinin toplumun diĐer kesimleri ile iletiŐim kurma becerilerinde zayıf kalması
Teknolojik	<ul style="list-style-type: none">▶ GeliŐen teknoloji okur-yazarlık durumuna ayak uyduramama▶ Dijital baĐımlılıĐın gençleri olumsuz etkilemesi
Mevzuat	<ul style="list-style-type: none">▶ Okulu akademik başarısı düşük öğrencilerin tercih etmeleri
Ekolojik	<ul style="list-style-type: none">▶ trafik ve çevre kirliliĐinin olması▶ okulun çevresinde yeŐil alan olmaması

2.10 Tespit ve İhtiyaçların Belirlenmesi

Tablo 20 Tespitler ve İhtiyaçlar

TESPİTLER	İHTİYAÇLAR
Devamsızlıklar ve sınıf tekrarı yapan öğrenci sayıları makul seviyededir.	Veli eğitimleri / Öğrencilere verilecek psikolojik destek / Okul Aile işbirliğinin geliştirilmesi.
Öğrencinin bir kısmında rehberlik servisi hakkında önyargı mevcuttur	Rehber öğretmen sayısının artırılması, eğitim faaliyetlerinde uzman desteği.
Gönüllülük esas kurs verecek öğretmen sayısı azdır.	Atölye donanımlarının iyileştirilmesi, kapasitenin artırılması, personelin kurslarda eğitim vermesi için özendirilmesi.
Adrese dayalı kayıt sistemine göre gelecek öğrenci profilinin. Mevcut öğrenci profiline göre daha sorunlu olması.	Seminerler dizisi için basılı evrak ve sms, iletişim gerekli
Mevcut başarı oranı kabul edilebilir seviyededir. Taktir ve teşekkür oranlarında beklenin tersine bir sıralama vardır.	Alana ve akademik başarıya dönük DYK kurslarının açılması. Okuma etkinlikleri için kitap ihtiyacı
Okulumuzun il genelinde sosyal etkinliklerde ilk sırada yer alması	Ulusal ve uluslararası yarışmalara katılım için fon ihtiyacı
Öğrencilerin sosyal etkinliklerle kendilerini daha iyi ifade etme imkanı bulmaları	Donanımlı, atölyeler alanında uzman eğitimciler (öğretmen ve usta öğretici)
Tasarım alanlarının daha fazla tercih ediliyor olması	Sektörel gelişmeleri yakından takip eden eğitimciler ve donanımlı sınıf ve atölyeler
Öğrenci nakillerinin fazla olması	Mali kaynaklar ve sektörel gelişmeleri yakından takip eden eğitimciler
İl bazında bazı sektörlerinin istenen seviyede olmaması	Sektörel gelişmeleri yakından takip eden eğitimciler, mali kaynaklar
Bazı alanlarda öğrenci sayısında düşüşün olması	
İl dışındaki hizmet içi eğitim kurslarına talebin az olması	

3.BÖLÜM

GELECEĞE BAKIŞ

3. GELECEĞE BAKIŞ

3.1 Misyon

Bilgi çağını yakalayıp teknoloji toplumu olmak, evrensel düşünüp yöresel davranan, yetiştiği meslek alanında girişimci, üretken, öz değerlerini koruyup aktarabilen insan yetiştirmekteyiz.

Misyonumuz

3.2 Vizyon

Mesleki yeterliliğe sahip, yaratıcı, girişimci, kendine türünde okullarla rekabet eden, alanında yüksek öğrenime öğrenci yetiştiren bir okul olmak istiyoruz.

Vizyonumuz

3.3 Temel Değerler

Tablo 21 TEMEL DEĞERLERİMİZ

<ul style="list-style-type: none">Ahilik kültürü ve meslek etiği.	<ul style="list-style-type: none">İnsan haklarına saygılı
<ul style="list-style-type: none">Saygı, sabır üretkenlik.	<ul style="list-style-type: none">Mesleki sorumluluk ve bağlılık
<ul style="list-style-type: none">Özgün düşünme	<ul style="list-style-type: none">Öğrencilerimizin tüm potansiyellerinin ortaya çıkmasını sağlayacak fırsatlar oluşturma
<ul style="list-style-type: none">Kanaatkâr olma	<ul style="list-style-type: none">Eleştirilere ve önerilere açıklık
<ul style="list-style-type: none">Türk Milli Eğitimin amaçlarına bağlılık	<ul style="list-style-type: none">İnsan haklarına saygılı

3.4 AMAÇ HEDEF PERFORMANS GÖSTERGELERİ İLE STRATEJİLER

TEMA 1: EĞİTİM E ÖĞRETİME ERİŞİM VE KATILIM

3.4.1 TEMA 1: EĞİTİM VE ÖĞRETİME ERİŞİM : Eğitim ve öğretime erişim okullaşma ve okul terki, devam ve devamsızlık, okula uyum ve oryantasyon, özel eğitime ihtiyaç duyan bireylerin eğitime erişimi, yabancı öğrencilerin eğitime erişimi ve hayat boyu öğrenme kapsamında yürütülen faaliyetlerin ele alındığı temadır.

Stratejik Amaç 1: Okulumuz hedef kitemizi oluşturan tüm bireylerin eğitime erişimlerine ve eğitimlerinin tamamlamalarına ortam sağlayarak mevcut sayımızı ve çeşitliliğimizi artırmak.

TEMA	EĞİTİM-ÖĞRETİME ERİŞİM ve KATILIM								
AMAÇ 1	Okulumuz hedef kitemizi oluşturan tüm bireylerin eğitime erişimlerine ve eğitimlerinin tamamlamalarına ortam sağlayarak mevcut sayımızı ve çeşitliliğimizi artırmak.								
HEDEF 1.1	Devamsızlığı fazla olan öğrenci sayısının oransal olarak indirilmesi.								
Performans Göstergesi	Hedefe Etkisi (%)	Başlangıç	2024 (%)	2025 (%)	2026 (%)	2027 (%)	2028 (%)	İzleme Sıklığı (AY)	Raporlama Sıklığı (AY)
PG 1.1.1 15 günden fazla mazeretli/mazeretsiz devamsız öğrenci oranı	40	8,1	7,6	7,0	6,2	5,8	5,5	6	6
PG 1.1.2 25 günden fazla mazeretli/mazeretsiz devamsız öğrenci oranı	30	2,5	2,3	2,0	1,8	1,6	1,5	6	6
PG 1.1.3 Devamsızlıktan kalan öğrenci oranı	30	7,9	7,0	6,0	5,8	5,3	5,0	6	6
Sorumlu Birim	Öğretmenler Kurulu								
İş Birliği Yapılacak B.	Okul yönetimi, Veliler, Rehberlik servisi								
Riskler	Zorunlu eğitim nedeniyle okula mecburi kaydı yapılmış olan, ancak okumak istemeyen öğrencilerin olması ve veli iletişim bilgilerine ve adreslerine ulaşılamaması.								
Stratejiler	S1. Veli toplantılarında bilgilendirici sunumlar yapmak. S2. Eğitim öğretim yılı başında veli bilgilendirme toplantıları yapılacak S3. Devamsızlık yapan öğrencilerin velileri ile aylık toplantı ve görüşme sağlanacak S4. Öğrencinin ikamet ettiği muhtarlıklarla irtibat kurulacak ve devamsız öğrenciler okula yönlendirilecek.								
Maliyet Tahmini	50.000 TL (SMS Bilgilendirme, telefon haberleşme, devamsızlık mektubu posta gideri.)								
Tespitler	Devamsızlıklar ve sınıf tekrarı yapan öğrenci sayıları makul seviyededir.								
İhtiyaçlar	Veli eğitimleri / Öğrencilere verilecek psikolojik destek / Okul Aile işbirliğinin geliştirilmesi.								

TEMA	EĞİTİM-ÖĞRETİME ERİŞİM ve KATILIM								
AMAÇ 1	Okulumuz hedef kitlemizi oluşturan tüm bireylerin eğitime erişimlerine ve eğitimlerinin tamamlamalarına ortam sağlayarak mevcut sayımızı ve çeşitliliğimizi artırmak.								
HEDEF 1.2	Rehberliğe ihtiyaç duyan öğrencilerin eğitim ve rehberlik gereksinimini karşılama oranını artırmak.								
Performans Göstergesi	Hedefe Etkisi (%)	Başlangıç	2024 (%)	2025 (%)	2026 (%)	2027 (%)	2028 (%)	İzleme Sıklığı (AY)	Raporlama Sıklığı (AY)
PG 1.2.1 İlk Dönem Rehberlik Hizmeti Alan Öğrenci Oranı	50	60	62	64	66	68	70	6	6
PG 1.2.2 İkinci Dönem Rehberlik Hizmeti Alan Öğrenci Oranı	50	65	67	69	71	72	73	6	6
Sorumlu Birim	Rehberlik Servisi								
İş Birliği Yapılacak B.	Öğretmenler kurulu, Veliler								
Riskler	R1. Rehberlik servisinin sadece sorunlu öğrencilere hizmet veren birim olarak algılanması, R2. Rehber öğretmen değişikliği								
Stratejiler	S1. Rehberlik servisinin fonksiyonu ve yararlanma yolları konusunda öğrenci ve velilere bilgilendirici seminer ve toplantılar. S2. Tüm öğrencilere ve velilere rehberlik servisinin faaliyetleri ve çalışma alanı hakkında bilgilendirme yapılacak. S3. 9. sınıflara alan seçimi, 10 sınıflara dal seçimi, 11. 12. Sınıflara YKS sınav süreçleri ve tercih aşamasında daha fazla rehberlik hizmeti verilmesi sağlanacak.								
Maliyet Tahmini	50.000 TL								
Tespitler	Öğrencinin bir kısmında rehberlik servisi hakkında önyargı mevcuttur								
İhtiyaçlar	Rehber öğretmen sayısının artırılması, eğitim faaliyetlerinde uzman desteği.								

TEMA	EĞİTİM-ÖĞRETİME ERİŞİM ve KATILIM								
AMAÇ 1	Okulumuz hedef kitemizi oluşturan tüm bireylerin eğitime erişimlerine ve eğitimlerinin tamamlamalarına ortam sağlayarak mevcut sayımızı ve çeşitliliğimizi artırmak.								
HEDEF 1.3	Meslek kurslarının bütün alanlarda açılması ve arttırılarak devam edilmesi.								
Performans Göstergesi	Hedefe Etkisi (%)	Başlangıç	2024	2025	2026	2027	2028	İzleme Sıklığı	Raporlama Sıklığı
PG 1.3.1 Yabancı Dil Kursu	40	0	1	1	1	2	3	Her Yıl	Her Yıl
PG 1.3.2 Okçuluk Kursu	15	0	0	1	1	1	1	Her Yıl	Her Yıl
PG 1.3.3 Müzik Kursu	15	1	1	1	1	1	1	Her Yıl	Her Yıl
PG 1.3.4 Halk Oyunları	15	1	1	1	1	1	1	Her Yıl	Her Yıl
PG 1.3.5 Tiyatro	15	0	0	0	1	1	1	Her Yıl	Her Yıl
Sorumlu Birim	Alan Şefleri								
İş Birliği Yapılacak B.	Alan öğretmenler, sektör temsilcileri, öğrenci velileri								
Riskler	R1. Açılan kurslara yeterli talebin olmaması, R2. Gönüllülük esasına göre öğretmen bulunamaması, R3. Kurs saatlerinin çalışma saatleri dışında olması.								
Stratejiler	S1. Hedef kitlenin ilgisini çekebilecek güncel kurslar açılacak. S2. Eğitim öğretim yılı başlarında alan şefleri ile hangi kursların açılacağına karar vermek üzere toplantı yapmak.								
Maliyet Tahmini	100.000 TL								
Tespitler	Gönüllülük esas kurs verecek öğretmen sayısı azdır.								
İhtiyaçlar	Atölye donanımlarının iyileştirilmesi, kapasitenin artırılması, personelin kurslarda eğitim vermesi için özendirilmesi.								

TEMA 2: KURUMSAL KAPASİTE

3.4.2. TEMA II: KURUMSAL KAPASİTE

Stratejik Amaç 2: Okulumuzun donanım, güvenlik, fiziksel ortam ve insan kaynakları altyapısının ihtiyaçları karşılayacak nitelikte olmasını sağlamak.

TEMA	KURUMSAL KAPASİTE								
AMAÇ 2	Okulumuzun donanım, güvenlik, fiziksel ortam ve insan kaynakları altyapısının ihtiyaçları karşılayacak nitelikte olmasını sağlamak.								
HEDEF 2.1	Tasarım okuluna dönüşümün sağlanması, tasarım atölye sayısının 5 çıkarılması.								
Performans Göstergesi	Hedefe Etkisi (%)	Başlangıç	2024	2025	2026	2027	2028	İzleme Sıklığı	Raporlama Sıklığı
PG 2.1.1 Tasarım Atölye Sayısı	100	4	4	4	5	5	5	Her Yıl	Her Yıl
Sorumlu Birim	Okul idaresi alan şefleri								
İş Birliği Yapılacak B.	Sektör temsilcileri kaynak sağlayıcı kurumlar öğretmenler öğrenci velileri								
Riskler	R1. Yeni atölye kurulum için yeterli ödeneğin gelmemesi. R2. Takip eden yıllarda okula kayıt yaptıracak öğrenci sayısının belli olmaması R3. Fiziksel kapasitenin yeterli olmaması								
Stratejiler	S1. Tasarım alanı için yeni atölye kurulumu yapmak S2. Mevcut atölyelerde kullanılan makine ve teçhizatın son teknolojik yeniliklere göre düzenlenmesini sağlamak S3. Atölye kurulumu ve alan eğitimleri için uzman kişilerden destek almak S4. Maddi olanaklar ölçüsünde her yıl yeni atölye kurulumu ve/veya mevcut atölyelerdeki donanımların iyileştirilmesi sağlanacak								
Maliyet Tahmini	300.000 TL								
Tespitler	Tasarım alanlarının daha fazla tercih ediliyor olması								
İhtiyaçlar	Donanımlı, atölyeler alanında uzman eğitimciler (öğretmen ve usta öğretici)								

TEMA	KURUMSAL KAPASİTE								
AMAÇ 2	Okulumuzun donanım, güvenlik, fiziksel ortam ve insan kaynakları altyapısının ihtiyaçları karşılayacak nitelikte olmasını sağlamak.								
HEDEF 2.2	Sektörle yapılacak protokol sayısının 30'a çıkartılması (okulumuzdaki her alanın bağlantılı sektörle en az 1 protokol yapması ve protokol sayısının artırılarak devam ettirilmesi)								
Performans Göstergesi	Hedefe Etkisi (%)	Başlangıç	2024	2025	2026	2027	2028	İzleme Sıklığı	Raporlama Sıklığı
PG 2.2.1 Sektörle İşbirliği Protokol Sayısı	50	24	25	26	27	28	30	Her Yıl	Her Yıl
PG 2.2.2 Workshop Etkinlik Sayısı	50	7	9	11	12	13	14	Her Yıl	Her Yıl
Sorumlu Birim	Okul idaresi alan şefleri								
İş Birliği Yapılacak B.	Sektör temsilcileri kaynak sağlayıcı kurumlar öğretmenler öğrenci velileri								
Riskler	R1. Sektör temsilcilerinin ilgisiz olması R2. Maddi imkanlarının sınırlı olması R3. Öğretmenler kadrosunun ve öğrenci sayısının değişken olması								
Stratejiler	S1. Sektörle iş birliğinin teşvik edilmesi S2. Atölye donanım imkânlarının zenginleştirilmesi S3. Sektörle yapılacak protokol sayısını artırılabilecek S4. Her alanda yılda en az bir kere workshop etkinliği düzenlenecek								
Maliyet Tahmini	200.000 TL								
Tespitler	Öğrenci nakillerinin fazla olması İl bazında bazı sektörlerinin istenen seviyede olmaması								
İhtiyaçlar	Sektörel gelişmeleri yakından takip eden eğitimciler ve donanımlı sınıf ve atölyeler								

TEMA	KURUMSAL KAPASİTE								
AMAÇ 2	Okulumuzun donanım, güvenlik, fiziksel ortam ve insan kaynakları altyapısının ihtiyaçları karşılayacak nitelikte olmasını sağlamak.								
HEDEF 2.3	Atölyelerde kullanılan teknolojik makinelerin artırılması, bilgisayar atölyesinde donanımlı bilgisayar sayısının artırılması								
Performans Göstergesi	Hedefe Etkisi (%)	Başlangıç	2024	2025	2026	2027	2028	İzleme Sıklığı	Raporlama Sıklığı
PG 2.3.1 Bilgisayar atölyesi-Bilgisayar sayısı	20	30	32	34	36	38	40	Her Yıl	Her Yıl
PG 2.3.2 Sanat tasarım atölyesi-Tasarım Bilg sayısı	20	35	37	39	41	43	45	Her Yıl	Her Yıl
PG 2.3.3 Yiyecek içecek atölyesi-teknojik mutfak aletleri sayısı	15	28	30	32	34	36	38	Her Yıl	Her Yıl
PG 2.3.4 Moda tasarım atölyesi teknik donanım sayısı	15	26	28	30	32	34	36	Her Yıl	Her Yıl
PG 2.3.5 Güzellik ve saç tasarım atölyesi teknik donanım sayısı	15	11	12	13	14	15	16	Her Yıl	Her Yıl
PG 2.3.6 Çocuk Gelişimi donanım	15	4	5	6	7	8	9	Her Yıl	Her Yıl
Sorumlu Birim	Okul idaresi alan şefleri								
İş Birliği Yapılacak B.	Sektör temsilcileri kaynak sağlayıcı kurumlar öğretmenler öğrenci velileri								
Riskler	Atölye fiziki kapasitelerinin yeterli olmaması ve maddi imkanların sınırlı olması								
Stratejiler	S1. Atölye donanımlarının imkanlar dahilinde tedrici olarak yenilenmesi, kaynak temini S2. Eski bilgisayarların imkanlar dahilinde yenileriyle değiştirilmesi S3. Tasarım bilgisayar sayısının artırılması S4. Mutfak atölye sayısının artırılması S5. Moda tasarım alanı donanımlarının iyileştirilmesi S6. Güzellik ve saç bakımı alanı donanımlarının iyileştirilmesi S7. Fotoğrafçılıkla ilgili teknik donanım iyileştirilerek dalın aktif hale getirilmesi								
Maliyet Tahmini	400.000 TL								
Tespitler	Bazı alanlarda öğrenci sayısında düşüşün olması								
İhtiyaçlar	Mali kaynaklar ve sektörel gelişmeleri yakından takip eden eğitimciler								

TEMA	KURUMSAL KAPASİTE								
AMAÇ 2	Okulumuzun donanım, güvenlik, fiziksel ortam ve insan kaynakları altyapısının ihtiyaçları karşılayacak nitelikte olmasını sağlamak.								
HEDEF 2.4	Hizmet içi eğitim oranınının 30'a çıkarılması								
Performans Göstergesi	Hedefe Etkisi (%)	Başlangıç	2024	2025	2026	2027	2028	İzleme Sıklığı	Raporlama Sıklığı
PG 2.4.1 Hizmet içi eğitim kursuna katılan personel sayısı	65	24	25	26	27	28	30	Her Yıl	Her Yıl
PG 2.4.2 Personele yönelik yapılan etkinlik sayısı	35	7	9	11	12	13	14	Her Yıl	Her Yıl
Sorumlu Birim	Öğretmenler kurulu stratejik plan ekibi								
İş Birliği Yapılacak B.	Sektör temsilcileri kaynak sağlayıcı kurumlar öğretmenler								
Riskler	Hizmet içi eğitim faaliyetlerinin farklı illerde yapılıyor olması maddi imkanların sınırlı olması								
Stratejiler	S1. Mesleki ve teknolojik yenilikleri kapsayan hizmet içi eğitim kurslarının takibi yapılacak yılın belirli günlerinde personele yönelik etkinlikler düzenlenecek S2. Bütün alanlarda hizmet içi eğitim ihtiyacı tespit edilerek öğretmenler yönlendirilecek S3. Personel motivasyonunu yükseltmeye yönelik etkinliklere de artış yapılacak								
Maliyet Tahmini	50.000 TL								
Tespitler	İl dışındaki hizmet içi eğitim kurslarına talebin az olması								
İhtiyaçlar	Sektörel gelişmeleri yakından takip eden eğitimciler, mali kaynaklar								

4.BÖLÜM

MALİYETLENDİRME

4. MALİYETLENDİRME

Tablo 22 Tahmini Maliyet Tablosu

Nuh Çimento MTAL						
2024-2028 Stratejik Planı Faaliyet/Proje Maliyetlendirme Tablosu (TL)						
Kaynak Tablosu	Planın 1. Yılı	Planın 2. Yılı	Planın 3. Yılı	Planın 4. Yılı	Planın 5. Yılı	Toplam Maliyet (TL)
Stratejik Amaç 1 (A1)	40.000	40.000	40.000	40.000	40.000	200.000
H 1.1	10.000	10.000	10.000	10.000	10.000	50.000
H 1.2	10.000	10.000	10.000	10.000	10.000	50.000
H 1.3	20.000	20.000	20.000	20.000	20.000	100.000
Stratejik Amaç 2 (A2)	190.000	190.000	190.000	190.000	190.000	950.000
H 2.1	60.000	60.000	60.000	60.000	60.000	300.000
H 2.2	40.000	40.000	40.000	40.000	40.000	200.000
H 2.3	80.000	80.000	80.000	80.000	80.000	400.000
H 2.4	10.000	10.000	10.000	10.000	10.000	50.000
Genel Yönetim Giderleri	20.000	20.000	20.000	20.000	20.000	100.000
TOPLAM	250.000	250.000	250.000	250.000	250.000	1.250.000
Kaynak Tablosu	2024	2025	2026	2027	2028	Toplam
Genel Bütçe	250.000	250.000	250.000	250.000	250.000	1.250.000
Valilikler ve Belediyelerin Katkısı	20.000	20.000	20.000	20.000	20.000	100.000
TOPLAM (TL)	270.000	270.000	270.000	270.000	270.000	1.350.000

5.BÖLÜM

İZLEME VE DEĞERLENDİRME

İZMİT NUH ÇİMENTO FİKRİ MÜLK HAKI KORUMA BÜYÜKLERİNE

5. İZLEME VE DEĞERLENDİRME

Okulumuz Stratejik Planı izleme ve değerlendirme çalışmalarında 5 yıllık Stratejik Planın izlenmesi ve 1 yıllık gelişim planının izlenmesi olarak ikili bir ayrıma gidilecektir.

Stratejik planın izlenmesinde 6 aylık dönemlerde izleme yapılacak denetim birimleri, il ve ilçe millî eğitim müdürlüğü ve Bakanlık denetim ve kontrollerine hazır halde tutulacaktır.

Yıllık planın uygulanmasında yürütme ekipleri ve eylem sorumlularıyla aylık ilerleme toplantıları yapılacaktır. Toplantıda bir önceki ayda yapılanlar ve bir sonraki ayda yapılacaklar görüşülüp karara bağlanacaktır.

Stratejik planlar, kuruluşların mevcut durumlarını inceleme, okul kaynaklarını etkili, ekonomik ve verimli kullanma, eğitim programları, ilgili mevzuat ve benimsedikleri temel ilkeler çerçevesinde geleceğe ilişkin misyon ve vizyonların oluşturma, stratejik amaçlar ve ölçülebilir hedefler saptama, performanslarını önceden belirlenmiş olan göstergeler doğrultusunda ölçme ve bu süreci izleme ve değerlendirmesini yapmak amacı ile yapılmaktadır. Bu kapsamda **Nuh Çimento MTAL 2024-2028 Stratejik Planının** uygulanmaya başlanması ile birlikte varlık sebebimiz olan misyonumuzun, ideal geleceğimizi ifade eden vizyonumuzun ve kurumsal ilkeler, davranış kuralları ve yönetim biçimimizi anlatan temel değerlerimiz, eğitim vizyonu ve MEB'nin ilgili mevzuat ve temel ilkeleri doğrultusunda eğitim-öğretimin iş ve işleyişinin verimli hale getirilmesi, insan kaynaklarının daha etkin kullanımı, nitelikli eğitim koşullarının oluşturulması, öğrenci-veli-öğretmen memnuniyetinin artırılması üzerine çalışmalar yapılacak ve yürütülecek çalışmaları izleme süreci başlayacaktır. Stratejik Planın uygulanmasından sorumlu bölüm, birim ve sorumlular, plan aşamasında tespit edilmiştir. Planda yer alan amaç ve hedeflere ulaşabilmek ve çalışmaların izleme ve değerlendirmesini yapabilmek için stratejik plan izleme ve değerlendirme görevi "**Stratejik Planlama Üst Kurulu'na** verilmiştir. Performans göstergeleri ile ilgili eylemlerin belirlendiği ve hedeflendiği şekilde gerçekleştirilip gerçekleştirilmediğini ve beklenen çıktılarının alınıp alınmadığını ortaya koymak amacı ile okulumuz stratejik planı izleme ve değerlendirme çalışmaları, 5 yıllık stratejik planın izlenmesi ve 1 yıllık gelişim planının izlenmesi olarak iki aşamada gerçekleşecektir.

Stratejik amaçlar, hedefler, strateji ve politikalar, gerçekleşmeler konusundaki açıklamalar, yorumlar ve mevcut durum hakkında bilgileri içeren raporlar sorumlu birimler tarafından hazırlanacaktır. Yılın tamamını kapsayan ikinci izleme sürecinde; stratejik planlama ekibi tarafından ilgili birimlerden sorumlu oldukları göstergeler ile ilgili yılsonu gerçekleşme durumlarına ait veriler toplanarak analiz edilecektir.

Yılsonu gerçekleşme durumları, varsa gösterge hedeflerinden sapmalar ve bunların nedenleri okul müdürü başkanlığında ilgili birimler tarafından değerlendirilerek gerekli tedbirlerin alınması sağlanacaktır. Ayrıca, stratejik planın yıllık izleme ve değerlendirme raporu hazırlanarak paydaşlar ile paylaşılacaktır. İzleme ve değerlendirme ekibi, birimlerden gelen raporların stratejik planda yer alan amaç ve hedeflerle ne derece örtüştüğünü;

- Ne yaptık?
- Başardığımızı nasıldanlarız?
- Uygulama ne kadar etkili oluyor?
- Neler değiştirilmelidir?
- Gözden kaçan unsurlar var mıdır?

sorularını da dikkate alarak bir rapor halinde SPÜK'na sunacaktır. SPÜK, gelen raporlar doğrultusunda birimlere, geri bildirimler yapacaktır. Bu aşamada eksiklikler ve aksayan taraflar her evrede belirlenerek düzeltici önlemler alınacaktır.

Nuh Çimento MTAL performans değerlendirme kavramı statik anlamda bir değerlendirme faaliyeti olarak değil de, dinamik bir süreç olarak ele alınacak, çalışanların performanslarını planlama, değerlendirme ve geliştirmeyi amaçlayan ve konuya daha geniş açıdan yaklaşan bir sistem olarak değerlendirilecektir. **Nuh Çimento MTAL** performansı; "Stratejik amaç ve hedeflerine, belirlenen performans göstergelerine ne kadar ulaşıldığı, performansın sürekli izlenmesi ve gerekli iyileştirmelerin gerçekleştirilmesi aktivitelerinin bir bütün halinde ele alınma durumu, faaliyetlerin ne kadar iyi yapıldığı, yapılan işlerin belirlenen amaçlara ve okulun performansına katkısı, hedef ve stratejilere uygunluğu, kurumda yaşanan gelişmeler hangi yöne doğru gidiyor, temel ilkelerden herhangi bir sapma var mı?" gibi temel sorulara cevap verebilecek şekilde ölçülecektir. **Nuh Çimento MTAL**'nda stratejik planın izlenmesi ve gözden geçirilmesi şu şekilde gerçekleştirilecektir:

- Stratejik plan amaç ve hedeflerinin gerçekleşme düzeyleri periyodik olarak incelenecektir.
- **Nuh Çimento MTAL** stratejik planının gerçekleşme düzeyinin tam olarak belirlenmesi, sorun alanlarının tespit edilip zamanında müdahale edilebilmesi; gelişmelerin sağlıklı bir şekilde takibi amacıyla plan kapsamında yapılan çalışmaları içeren "faaliyet raporları" hazırlanacaktır.
- Böylece kurumsal performansın ölçülmesine olanak tanınacaktır. Performans hedeflerine ulaşmak için kullanılan yöntem ile yürütülen çalışmaların ve bunlardan elde edilen sonuçların değerlendirilmesi, Çankaya İlçe Milli Eğitim Müdürlüğü strateji geliştirme şubesinde gerçekleştirilecektir.
- İzleme raporları da göz önünde bulundurularak uygulama sonuçlarının amaç ve hedeflere kıyasla ölçülmesi, belirlenen amaç ve hedeflerin tutarlılık ve uygunluğunun karşılaştırmalı bir analizi yapılması sağlanacaktır.

EKLER

İZMİT NUH ÇİMENTO MİTAL

1. ÖĞRENCİ ANKETİ şablon

ÖĞRENCİ MEMNUNİYETİ ANKETİ

Sizlere daha kaliteli hizmet verebilmek için okuldaki uygulamalarla ilgili görüşlerinize ihtiyaç duyulmaktadır. Tüm soruları eksiksiz ve samimiyetle doldurmanızı rica eder, katkılarınız için teşekkür ederiz.

Nuh Çimento Mesleki ve Teknik Anadolu Lisesi Okul Gelişim Yönetim Ekibi

Aşağıdaki seçeneklerden size uygun olanı (x) şeklinde işaretleyiniz.

1- SINIFINIZ

1- () 9. Sınıf 2- () 10. Sınıf 3- () 11. Sınıf 4- () 12. Sınıf

2- CİNSİYETİNİZ () 1- Kız

Aşağıda okulumuzla ilgili 50 maddeden oluşan yargılar verilmiştir. Bunları dikkatlice okumanızı ve "Tam", "Çok", "Orta", "Az", "Hiç", seçeneklerinden size uygun olan birini x şeklinde işaretleyerek belirtmenizi rica ederiz.

Anketinizin geçerli olabilmesi için 50 maddeyi de doldurmanız gereklidir.

ANKET SORULARI

1. Okul hizmetlerine ulaşma,		TAM	ÇOK	ORTA	AZ	Hiç
1	Okula telefon ettiğimde muhatap bulurum.					
2	Evimden okula ulaşım kolaydır.					
3	Okul yolu (varsa okul servisleri) güvenlidir.					
4	Okul Müdürüne, yardımcılara ve okul öğretmenlerine ihtiyaç duyduğum an rahatlıkla ulaşabilirim.					
2. İletişim		TAM	ÇOK	ORTA	AZ	Hiç
1	Okuldaki tüm duyurular öğrencilere zamanında iletilir.					
2	Okulumuzda yapılan faaliyetlerde herkes birbirine yardımcı olur.					
3	Okul yöneticileri ile sağlıklı iletişim kurabiliyorum.					
4	Okulda, öğretmenler ile sağlıklı iletişim kurabiliyorum.					
5	Okulda, diğer çalışanlar ile sağlıklı iletişim kurabiliyorum.					
6	Okulda, diğer öğrenciler ile sağlıklı iletişim kurabiliyorum.					
3. Dilek, Öneri ve Şikayetler		TAM	ÇOK	ORTA	AZ	Hiç
1	Sınıf temsilcimiz, dilek, öneri ve şikayetlerimizi ilgili kişilere ulaştırır.					
2	Arkadaşlarımla ilgili sorunlarım, öğretmenlerim tarafından dikkate alınır.					
3	Okulumuzla ilgili isteklerimiz dikkate alınır.					
4. Güvenilirlik		TAM	ÇOK	ORTA	AZ	Hiç
1	Okulumuz yöneticilerine güvenirim.					
2	Okulumuz öğretmenlerine güvenirim.					
3	Okulumuzun diğer çalışanlarına güvenirim.					
5. Rehberlik ve yönlendirme hizmetleri,		TAM	ÇOK	ORTA	AZ	Hiç
1	Yöneticiler rehberlik-yönlendirme çalışmalarını iyi organize ederler.					
2	Rehber öğretmenin rehberlik-yönlendirme çalışmalarına güvenirim.					
3	Mezun öğrenciler ilgi ve yetenekleri doğrultusunda okula/işe yerleşir.					
6. Güvenlik		TAM	ÇOK	ORTA	AZ	Hiç
1	Okul yolu (varsa okul servisleri) güvenlidir.					
2	Okulda yabancı kişilere karşı güvenlik önlemleri alınmaktadır.					
3	Okulda yangın ve doğal afetlere (Deprem, sel, vb.) karşı gerekli güvenlik önlemler alınır.					
4	Yöneticilerden dayak, hakaret gibi onur kırıcı davranış görmedim.					

5	Öğretmenlerimizden dayak, hakaret gibi onur kırıcı davranış görmedim.					
6	Okulumuzdaki diğer çalışanlardan, (memur, hizmetli, vs) dayak, hakaret gibi onur kırıcı davranış görmedim.					
7. Kararlara Katılım		TAM	ÇOK	ORTA	AZ	HİÇ
1	Öğrenci temsilcileri demokratik seçimle belirlenir.					
2	Okul öğrenci kurulu öğrencileri temsil edebilmektedir					
3	Okulumuzda bizimle ilgili kararlarda görüşlerimiz dikkate alınır.					
8. Öğrenci işleri		TAM	ÇOK	ORTA	AZ	HİÇ
1	Okuldan istediğim belgeleri (öğrenci belgesi, kimlik) zamanında alabilirim.					
2	Okulumuzda sağlık sorunu yaşadığımızda gerekli hassasiyet gösterilir.					
3	Okulun öğrenci işlerinde güler yüzle karşılanırsınız.					
9. Ders programları		TAM	ÇOK	ORTA	AZ	HİÇ
1	Okulumuzda öğretim programları, ders kitapları, öğretim materyalleri ve metotları öğrenmemi destekleyecek ve yaratıcılığımı geliştirecek şekilde hazırlanır.					
2	Okulda edindiğim bilgilerin günlük hayatta ve/veya daha sonraki öğrenim hayatımda işime yarayacağını düşünüyorum					
3	İşlenen konular benim anlayabileceğim düzeydedir.					
4	Derslerin işlenişi için yeterli süre ayrılmıştır.					
5	Derslerin içeriği benim ilgimi çekecek şekilde düzenlenmiştir					
6	Okulumuzda hazırlanan günlük ders programı derslerimizin işlenmesinde verimli olmamıza katkı sağlamaktadır.					
7	Okulumuzda hazırlanan sınav programlarını sınavlara hazırlanmamda bana yeterli zamanı kazandırmaktadır.					
10. Öğrenme/öğretme yöntemleri		TAM	ÇOK	ORTA	AZ	HİÇ
1	Derslerin işlenişinde bilgisayar, tepegöz, harita gibi araç-gereçlerden yararlanılmaktadır.					
2	Aradığım kaynakları (Ansiklopedi vs.) okulda bulabiliyorum.					
3	Dersler zevkli geçmektedir					
4	Derslerin işlenişinde farklı yöntemler kullanılmaktadır					
5	Bize öğrenme ve başarıma fırsatı tanınmaktadır					
6	Öğrendiğimiz teorik bilgilerin uygulaması da yapılmaktadır					
11. Sınıf ortamı		TAM	ÇOK	ORTA	AZ	HİÇ
1	Sınıfımızı fiziksel olarak yeterli buluyorum					
2	Sınıfımızda öğrenciler arası iyi bir iletişim var.					
3	Bu sınıfta kendimi yeterince ifade edebiliyorum.					
4	Anlamadığım bir şeyi öğretmenlerime rahatlıkla sorabiliyorum					
5	Derslerde hata yapmaktan korkmuyorum					
6	Bütün sınıfa öğrenmesi için eşit fırsatlar tanınır.					
7	Bu sınıfta bulunmaktan dolayı mutluyum					
12. Ders araç gereçleri		TAM	ÇOK	ORTA	AZ	HİÇ
1	Derslerin işlenişinde görsel ve işitsel materyallerden yararlanılmaktadır.					
2	Ders kitapları işlenen konuya uygun olarak seçilmiştir					
3	Okulumuz kütüphanesinde ihtiyaç duyduğum kaynaklara ulaşabilmekteyim.					
4	Okulumuz yeterli donanıma sahip fen bilimleri laboratuvarlarına sahiptir.					
5	Fen bilimleri laboratuvarlarından yeterli düzeyde yararlanabiliyoruz					
13. Ders Arası		TAM	ÇOK	ORTA	AZ	HİÇ
1	Teneffüs süreleri yeterlidir.					
2	Ders aralarında dinlenme imkanı buluyorum					
3	Ders aralarında ihtiyaçlarımı giderebiliyorum					
4	Teneffüslerde bir sorun olduğunda nöbetçi öğretmenler hemen müdahale ederler.					

14. Okulun Fiziki Ortamı		TAM	ÇOK	ORTA	AZ	HİÇ
1	Okul her zaman temiz ve bakımlıdır.					
2	Sınıfta rahatlıkla oturabiliyor, dersleri en iyi şekilde izleyebiliyorum					
3	Sınıflarımız ders işlemeye uygundur					
4	Okulumuzun masa, sandalye, sıra, mobilya vb. eşyanın yerleşim biçimi (ergonomi) güzeldir					
5	Okulumuzun bahçesi, spor salonu vb. alanları ders dışında da yararlanabileceğim şekilde düzenlenmiştir.					
15. Atölye eğitimi,		TAM	ÇOK	ORTA	AZ	HİÇ
1	Atölye ve laboratuvar teçhizatları öğrencilere kullanılır.					
2	Atölye ve laboratuvarlarda kurallar uygulanır.					
3	Atölye ve laboratuvarlarda işler verimli şekilde yapılır.					
4	Atölye ve laboratuvarlarda bilgi ve becerileri iş yerimdeki çalışmalarında kullanmayı öğreniyorum.					
16. İşletmelerdeki eğitim,		TAM	ÇOK	ORTA	AZ	HİÇ
1	İşletmelerde branşım ile ilgili araç – gereç ve malzemeyi kullanmayı öğreniyorum.					
2	İşletmelerde okulda öğrendiğim bilgi ve becerileri iş yerimdeki çalışmalarında kullanmayı, uygulamayı öğreniyorum.					
3	İşletmelerde mesleğimin gerektirdiği bilgi ve becerilerin neler olması gerektiğini öğreniyorum					
17. Kantin, yemekhane, yatakhaneler (varsa),						
1	Okulumuz kantininde satılan yiyecek ve içeceklerin fiyatları uygundur					
2	Okul kantininde ihtiyaç duyduğum, beğendiğim ürünleri bulabiliyorum					
3	Okul kantininde görevli kişiler öğrenciye güler yüzlü ve nazik davranmaktadırlar					
4	Okul kantininde satılan malzemeler kaliteli ve güvenilirdir					
5	Okulun (varsa) yatakhane temiz, sağlıklı ve rahattır.					
6	Okulun (varsa) yemekhanesi temiz ve sağlıklıdır					
18. Sosyal, Kültürel ve Spor Etkinlikleri						
1	Okulda yeterli miktarda sosyal ve kültürel faaliyet düzenlenmektedir.					
2	Düzenlenen sosyal ve kültürel faaliyetlere seveerek katılıyorum.					
3	Okulum sahip olduğum yetenekleri geliştirme imkanı sağlar.					
4	İlgi duyduğum sportif faaliyet okulda yapma imkanı buluyorum					
19. Belirli Gün ve Haftalar						
1	Okulumuzda belirli gün ve haftalarla ilgili kutlamalar yapılmaktadır.					
2	Okulumuzda bayramlar neşe içinde kutlanmaktadır.					
3	Okulumuzda yapılan belirli gün ve hafta kutlamalarını beğeniyorum					
20. Öğrenci kulüpleri,						
1	Okulda öğrenci kulüpleri örnek çalışmalar yapar.					
2	Okul öğrenci kulüplerinin çalışmalarına önem verir.					
3	Örnek çalışma yapan öğrenci kulüpleri ödüllendirilir.					
21. Değerlendirme,Ödül, Başarı ve Üstün Başarı Belgeleri						
1	Okulda ders içi ve ders dışı başarılar ile örnek davranışlarımız ödüllendirilir					
2	Öğretmenler sınav sonuçlarının değerlendirmesinde (sözlü, yazılı sınav) tarafsız davranırlar.					
3	Hazırlanan sınav soruları ve yapılan değerlendirmeler öğrenci olarak bizlerin gerçek başarısını ölçmektedir.					
4	Ödüllendirme ve cezalandırmalarda tarafsız ve adil davranılır.					
22. Olumlu Davranış Kazanma ve Eğitim						
1	Okulda Atatürk' ü ve diğer devlet büyüklerini daha iyi tanıdım.					
2	Okulda Atatürk' e ve diğer devlet büyüklerine sevgim arttı.					

3	Okulda milli ve manevi deęerlerimiz benimsetilmektedir.					
4	Okulda temel ahlaki deęerler (doęruluk, drstlk vb.) kazandırılmaktadır.					
5	Tercih Őansım olsa yine bu okulu seęerdim.					
23. İŐe iliŐkin tavır, tutum, davranıŐ kazanma.						
1	Okulda ders ii ve ders dıŐı baŐarılar ile rnek davranıŐlarımız dllendirilir					
2	ęretmenler sınav sonularının deęerlendirmesinde (szl, yazılı sınav) tarafsız davranırlar.					
3	Hazırlanan sınav soruları ve yapılan deęerlendirmeler ęrenci olarak bizlerin gerek baŐarısını lmektedir.					
4	dllendirme ve cezalandırmalarda tarafsız ve adil davranılır.					

İZMİT NUH İMENTO MİTAL

OKUL ÇALIŞANLARI MEMNUNİYETİ ANKETİ şablon

Değerli çalışanımız, okulumuzun sizlere daha kaliteli hizmet verebilmesi için okuldaki uygulamalarla ilgili görüşlerinize ihtiyaç duyulmaktadır. Tüm soruları eksiksiz ve samimiyetle doldurmanızı rica eder, katkılarınız için teşekkür ederiz.

Nuh Çimento Mesleki ve Teknik Anadolu Lisesi Okul Gelişim Yönetim Ekibi

Aşağıdakilerden konumunuza uygun olanı (x) şeklinde işaretleyiniz.

1- Konumunuz		2- Cinsiyetiniz		3- Yaşınız		4- Eğitim durumunuz?		5- Kaç yıldır bu okulda çalışıyorsunuz?	
1	Yönetici ()	1	Kadın ()	1	18-25 yaş ()	1	İlköğretim ()	1	0-5 yıl ()
2	Öğretmen ()	2	Erkek ()	2	26-33 yaş ()	2	Ortaöğretim (lise) ()	2	6-10 yıl ()
3	Diğer Çalışanlar ()			3	34-41 yaş ()	3	Yüksek Okul ()	3	10-15 yıl ()
				4	42-49 yaş ()	4	Fakülte (Lisans) ()	4	16 ve üstü ()
				5	50 yaş ve üzeri ()	5	Yüksek lisans ve üstü ()		

Değerli çalışanımız, aşağıda okulumuzla ilgili 47 maddeden oluşan yargılar verilmiştir. Bunları dikkatlice okumanızı ve "Tam" "Çok", "Orta", "Az", "Hiç", seçeneklerinden size uygun olan birini x şeklinde işaretleyerek belirtmenizi rica ederiz.

ANKET SORULARI

1. Kariyer geliştirme		TAM	ÇOK	ORTA	AZ	Hiç
1	Yöneticiler, çalışanların hizmet içi eğitim ihtiyaçlarını karşılamak için kişi ve kuruluşlarla işbirliği yapar.					
2	Çalıştığım okul bana kendimi geliştirme imkanı tanımaktadır					
3	Yöneticiler, çalışanların mesleklerinde gelişmeleri için gerekli desteği verir (HİE'lere katılımlarda, yüksek lisans yapmada vs...)					
2. İletişim		TAM	ÇOK	ORTA	AZ	Hiç
1	Kurumdaki tüm duyurular çalışanlara zamanında iletilir.					
2	Okulumuzda yapılan faaliyetlerde herkes birbirine yardımcı olur.					
3	Okul yöneticileri ile sağlıklı iletişim kurabiliyorum.					
4	Okulda, öğretmenler ile sağlıklı iletişim kurabiliyorum.					

5	Okulumuza yeni gelen her çalışana okul hakkında tanıtıcı bilgi verilmektedir					
6	Okulda, diğer çalışanlar ile sağlıklı iletişim kurabiliyorum.					
3. Yetkilendirme (çalışanın görevi ile ilgili güçlü kılınması),						
1	Okulumuzun sorunlarının çözümünde inisiyatif kullanma olanağına sahibim.					
2	Okulda işlemlerle ilgili inisiyatif kullanma olanağına sahibim.					
3	Okulda bilgi ve becerilerimi sergileme olanağına sahibim					
4	Okulda görev alanıma giren iş ve işlemlerin yürütülmesine liderlik yapma fırsatı tanınmaktadır.					
5	Okulda işlemlerle ilgili yeterli düzeyde yetki sahibiyim					
4. Fırsat eşitliği,						
1	Okulumuzda, çalışanlar arasında her türlü fırsat eşitliği sağlanmaktadır.					
2	Okulumuzda çalışanlara yaptıkları işlerde destek olunarak işlerini başarma fırsatı sağlanmaktadır					
5. Kararlara Katılım,						
1	Okulumuzla çalışanlarla ilgili kararlar, çalışanların katılımıyla demokratik bir şekilde alınır.					
2	Okulda çalışanların dile getirdiği şikayet ve öneriler dikkate alınmaktadır					
3	Okulumuzun kalite politikasını destekliyorum .					
6. Yönetimden memnuniyet,						
1	Yöneticilerimiz çalışanların görüşlerini dikkate almaktadır.					
2	Yöneticilerimiz işinin gerektirdiği yeterliliğe sahiptir.					
3	Yöneticilerimiz insan ilişkilerine önem vermektedir.					
4	Yöneticilerimiz, yaratıcı ve yenilikçi düşüncelerin üretilmesini teşvik etmektedir.					
5	Okulda üstlerim liderlik davranışları sergilemektedir					
6	Yöneticilerimiz, teknolojik gelişmeleri takip etmektedir.					
7. Takdir, tanıma sistemi,						
1	Okul yöneticisi, iyi performans gösteren personeli (veya ekibi) aylıkla ödül, takdir, teşekkür vs ile ödüllendirir.					

2	Yöneticiler, iyi performans gösteren personeli/ekibi, öğretmenler kurulu toplantılarında, törenlerde vb. duyurarak takdir eder.					
8. Performans Değerlendirme						
1	Yöneticinin çalışanları değerlendirirken kullandığı kriterler çalışanlara duyurulur.					
2	Yöneticiler, çalışanların performansını etkileyen sebepleri araştırmaktadır.					
3	Okulumuz, çalışanları için hedefler belirlenmekte ve hedeflere ilişkin performansları değerlendirilmektedir					
4	Bireysel performans değerlendirmesi adil, tarafsız ve objektif olarak yapılmaktadır					
5	Her türlü ödüllendirme ve terfilerde bireysel performans değerlendirme sonuçları esas alınmaktadır					
6	Yöneticiler, çalışanların performanslarını yükseltmek için gerekli önlemleri alır.					
9. Okulun vizyon, misyon ve değerlerine ilişkin algılamalar,						
1	Okulumuzun değerleri, misyonu, vizyonu, politika ve stratejisi tüm çalışanların katılımıyla birlikte belirlenmektedir.					
2	Okulumuzun değerlerini, misyonu, vizyonu, politika ve stratejilerini biliyorum.					
3	Okulumuzun değerlerini, misyonu, vizyonu, politika ve stratejilerini benimsiyorum					
10. Destek (moral, motivasyon, kariyer, ekipman vb.),						
1	Yöneticilerimiz, okulda birlikte çalışmayı (takım çalışmasını) destekler.					
2	Yöneticilerimiz, katıldıkları hizmet-içi eğitim, konferans ve seminer sonuçlarını çalışanlarla paylaşırlar.					
3	Yöneticiler, çalışanların değişim yaratacak fikirleri desteklenmektedir					
4	Yöneticiler, okulun vizyonunu, stratejilerini, iyileştirmeye açık alanlarını vs..çalışanlarla paylaşır.					
5	Yöneticiler, iyileştirme takım çalışmalarının önerilerini dikkate alarak iyileştirmeler yapar.					
11. Okulda bulunan araç, gereç,						
1	Okul teknik araç ve gereç yönünden yeterli donanıma sahiptir.					
2	Okulumuz çalışanlarına internet, bilgisayar, fotokopi vb. teknolojik imkanlar sunulmaktadır					
3	Okulda ihtiyaç duyduğum malzemeye zamanında ulaşabilirim (renkli tebeşir, fotokopi vs...)					

4	Okulda çalışanlara, sınıflara/bürolara yapılan araç gereç dağıtımında eşitlik ilkesi uygulanır.					
12. Okul ortamı (fiziki şartlar ve psiko-sosyal şartlar),						
1	Kendimi okulun değerli bir üyesi olarak görürüm.					
2	Okulda kendimi güvende hissedirim.					
3	Yaptığım işten zevk alıyorum ve işimi seviyorum.					
4	Aldığım ücret yeterlidir.					
5	Okul yönetiminden memnunum.					
6	Yöneticilerin sergilediği tutum ve davranışlar, çalışanları motive edici yöndedir.					
13. Atölye ortamı ve donanımı,						
1	Atölyenin teknik altyapısı yeterlidir.					
2	Atölyede öğrenci ve öğretmenlere sunulan hizmetler yeterlidir.					
14. Okulun işletme seçimi,						
1	Seçilen işletmeler teknik altyapı bakımından yeterlidir.					
2	Seçilen işletmelerde personel donanımı yeterlidir.					
15. Çalışana okul tarafından sağlanması gereken hizmetler,						
1	Çalışanlara yönelik sosyal ve kültürel faaliyetler düzenlenir.					
2	Öğretmenlere sağlanan sosyal tesis ve hizmetler yeterlidir					
3	Okulda sağlık hizmetlerine yönelik işlemlere gereken özen gösterilerek yapılmaktadır(sevk, rapor, fatura vb.)					
4	Öğretmen olarak bizlere sağlanan diğer maddi ve maddi olmayan olanaklar yeterlidir					

NUH ÇİMENTO MESLEKİ VE TEKNİK ANADOLU LİSESİ
VELİ MEMNUNİYETİ ANKETİ şablon

Değerli velimiz, sizlere daha kaliteli hizmet verebilmek için okuldaki uygulamalarla ilgili görüşlerinize ihtiyaç duyulmaktadır. Tüm soruları eksiksiz ve samimiyetle doldurmanızı rica eder, katkılarınız için teşekkür ederiz.

Aşağıdakilerden konunuza uygun olanı (x) şeklinde işaretleyiniz.

1- Cinsiyetiniz	2- Yaşınız	3- Eğitim durumunuz?	4- Kaç yıldır bu okuldan hizmet alıyorsunuz?
1 Kadın ()	18-35 yaş	1 İlköğretim ()	1 yıl ()
2 Erkek ()	36-55 yaş	2 Ortaöğretim (lise) ()	2 yıl ()
	55 yaş ve üzeri	3 Yüksek Okul ()	3 yıl ()
		4 Fakülte ()	4 yıl ()

Aşağıda okulumuzla ilgili 42 maddeden oluşan yargılar verilmiştir. Bunları dikkatlice okumanızı ve "Tam" "Çok", "Orta", "Az", "Hiç", seçeneklerinden size uygun olan birini x şeklinde işaretleyerek belirtmenizi rica ederiz.

Anketinizin geçerli olabilmesi için 42 maddeyi de doldurmanız gereklidir.

MADELER									
					TAM	ÇOK	ORTA	AZ	HİÇ
					5	4	3	2	1
1	İhtiyaç duyduğumda okul personeliyle (Yönetici, öğretmen, memur, hizmetli, kantin görevlisi gibi) rahatlıkla görüşebiliyorum.								
2	Bizi ilgilendiren okul duyurularını zamanında öğreniyorum.								
3	Okuldaki veli toplantıları ihtiyaçlarıma cevap verecek şekilde düzenlenmektedir.								
4	Okuldan, ihtiyacım olan konularda rehberlik hizmeti almaktayım.								
B) Dilek, Öneri ve Şikayetler									
5	Okul ile ilgili istek ve şikayetlerimi okula iletebiliyorum.								
6	Okula ilettiğim istek ve şikayetlerim dikkate alınıyor.								
C) Güvenilirlik									
7	Okul yöneticilerine güvenirim.								
8	Okulun öğretmenlerine güvenirim.								
9	Okulun diğer personeline (Memur, hizmetli vb.) güvenirim.								
D) Güvenlik									

10	Okulda yabancı kişilere karşı güvenlik önlemleri alınmaktadır.					
11	Okulda yangın ve doğal afetlere (Deprem, sel, vb.) karşı gerekli güvenlik önlemleri alınır.					
12	Okul yolu (varsa okul servisleri) güvenlidir.					
E) Kararlara Katılım						
13	Veli temsilcileri tüm velileri temsil edebilmektedir.					
14	Okulda bizleri ilgilendiren kararlarda görüşlerimiz dikkate alınır.					
F) Öğrenci İşleri						
15	Öğrenci devamsızlık bilgilerine rahatlıkla ulaşabiliyorum.					
16	Öğrencimin notlarını rahatlıkla takip edebiliyorum.					
17	Öğrenci işleri ile ilgili belgeler (nakil, karne, mezuniyet belgesi vb.) zamanında düzenlenir.					
G) Eğitim-Öğretim						
18	Çocuğumuz anlamadığı bir şeyi öğretmenine rahatlıkla sorabilmektedir					
19	Çocuğumuz okulda öğrendiklerini günlük yaşamda kullanabilmektedir.					
20	Okulda eğitim-öğretimin sağlıklı bir şekilde yürütülmesi için yeterli sayıda görevli vardır.					
21	Okuldaki meslek eğitimi çocuğumuza yeterli beceri kazandırmaktadır.					
22	12. sınıf öğrencilerinin işletmelerde staj eğitimi almalarını destekliyorum.					
23	Çocuğumuzun okuldan mezun olduktan sonra çalışabileceği işletmeler hakkında yeterli bilgilendirme ve yönlendirme yapılmaktadır.					
H) Okulun Fiziki Ortamı						
24	Okul her zaman temiz ve bakımlıdır.					
25	Okul, öğrencilerin sağlığı, gelişimi açısından uygun fiziki ortama sahiptir (rutubetsiz, havalandırılmalı, geniş, ferah vs...)					

İ) Okulun Kantin ve Yemekhanesi						
26	Okulun kantininde ve yemekhanesinde satılan malzemeler temiz ve sağlıklıdır.					
27	Okul kantininde ve yemekhanesinde satılan malzemeler hesaplıdır.					
J) Sosyal, Kültürel ve Spor Etkinlikleri						
28	Okuldaki sosyal etkinlikler öğrencimin yeteneklerini geliştirecek şekilde düzenlenmektedir.					
29	Öğrencim okulda sosyalleşti.					
30	Okulda öğrencimin farkında olmadığım yetenekleri ortaya çıktı.					

K) Değerlendirme, Ödül, Teşekkür ve Takdir Belgeleri									
31	Öğrenci başarıları değerlendirilirken tarafsız davranıldığını düşünüyorum								
32	Öğrencim okuldaki başarıları ödüllendirilir.								
L) Olumlu Davranış Kazanma ve Eğitim									
33	Öğrencim okulda milli ve manevi değerleri öğrenebilmektedir.								
34	Öğrencim okulda temel ahlak kurallarını öğrenebilmektedir.								
35	Okulda öğrencim olumlu bir kişilik kazanabilmektedir.								
M) Toplum Etki ve Katkı Durumunun Algılanması									
36	Okul tesisleri (sportif-eğlence-kültürel faaliyetler) çevrenin kullanımına sunulmaktadır.								
37	Okul, çevre ve insan sağlığı ile ilgili çalışmalara destek verir.								
38	Okul, ulusal bayram ve törenlere çevrenin katılımını sağlar.								
39	Okul, çevre kirliliğinin (gürültü,temizlik v.b) önlenmesi konusunda duyarlıdır.								
40	Okul çalışanları ve öğrenciler davranışlarıyla çevreye iyi örnek olur.								
41	Çevreden okulla ilgili olumlu eleştiriler duyarım.								
42	Bu okulu başkalarına da tavsiye ederim.								
Eklemek istediğiniz diğer görüşlerinizi lütfen yazınız.									

Örnek İzleme ve Değerlendirme Şablonu

TEMA								
AMAÇ 1									
HEDEF 1.1									
Performans Göstergesi	Hedefe Etkisi (%)	Başlangıç	2024 (%)	2025 (%)	2026 (%)	2027 (%)	2028 (%)	İzleme Sıklığı	Raporlama Sıklığı
PG									
PG									
PG									
Sorumlu Birim									
İş Birliği Yapılacak B.									
Riskler									
Stratejiler									
Maliyet Tahmini									
Tespitler									
İhtiyaçlar									

EK-2 Stratejik Planlama Mimarisi

- 1. Eğitime ve Öğretime Erişim ve Katılım**
 - 1.1. Okula devam ve tamamlama**
 - 1.1.1.Sınıf tekrarı
 - 1.1.2.Okulu bırakma
 - 1.1.3.Devamsızlık
 - 1.2. Destekleme ve yetiştirme kurslarına katılım ve devam**
 - 1.3. Bir üst öğrenime geçiş**
 - 1.4. Mezuniyet oranı**
 - 1.5. Değerler Eğitimi**
 - 1.5.1.Okul Hizmetlerine Katılım (temizlik, bakım vb.)
 - 1.5.2.Sosyal Sorumluluk Çalışmaları
 - 1.6. Rehberlik**
 - 1.6.1.Eğitsel Rehberlik
 - 1.6.2.Mesleki Rehberlik
 - 1.6.3.Kişisel Rehberlik
 - 1.6.4.Oryantasyon
 - 1.6.5.Aile rehberliği
- 2. Kurumsal Kapasite**
 - 2.1. Fiziksel İmkânlar ve Donatım**
 - 2.1.1.Derslikler
 - 2.1.2.Spor Salonu
 - 2.1.3.Kütüphane
 - 2.1.4.Çok amaçlı Salon
 - 2.1.5.Öğretmenler Odası
 - 2.1.6.İdari Bölümler
 - 2.1.7.Okul Bahçesi
 - 2.1.8.Atölyeler
 - 2.1.9.Laboratuvarlar
 - 2.1.10. Tuvaletler
 - 2.1.11. Bilişim Sınıfları
 - 2.2. Mali Yönetim**
 - 2.2.1.Döner Sermaye Gelirleri
 - 2.2.2.Mal ve Hizmet Alımları
 - 2.3. İnsan kaynakları**
 - 2.3.1.Öğretmenlerin Mesleki Gelişimi
 - 2.3.1.1. Okul Temelli Mesleki Gelişim Faaliyetleri
 - 2.3.2.Okul Yöneticilerinin Mesleki Gelişimi
 - 2.3.2.1. Öğretmen Bilişim Ağı
 - 2.3.2.2. Mahalli Hizmet İçi Eğitimler
 - 2.3.3.Destek Personelinin Mesleki Gelişimi
 - 2.4. Organizasyon**
 - 2.4.1.Görev Dağılımı
 - 2.4.2.Kurul ve Komisyonlar
 - 2.4.3.Okul Aile Birliği
 - 2.4.4.Katılımcılık
 - 2.4.5.Şeffaflık ve Hesap Verebilirlik
 - 2.4.6.İzleme ve Değerlendirme
 - 2.5. Okul Sağlığı ve Güvenliği**
 - 2.5.1.Kantin
 - 2.5.2.Tuvaletler
 - 2.5.3.Okul Çevresi Güvenliği